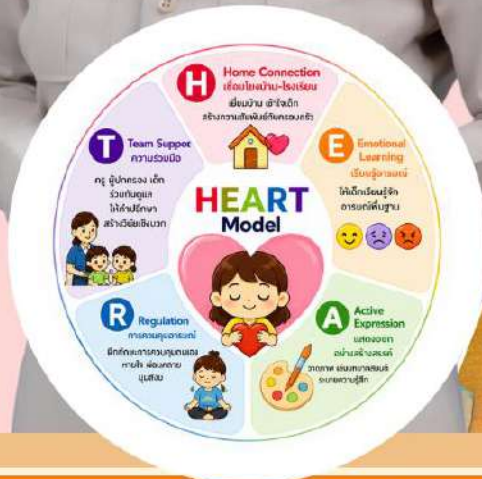




แบบรายงานวิธีปฏิบัติที่เป็นเลิศ BEST PRACTICE นวัตกรรม HEART Model จากการเยี่ยมบ้านสู่การพัฒนาหัวใจเด็กอย่างยั่งยืน



นางสาวนิภาพร อ่วมแจ่ม
ตำแหน่ง ครู วิทยฐานะ (ยังไม่มีวิทยฐานะ)
โรงเรียนวัดสามัคคีศรัทธาราม
สำนักงานเขตพื้นที่การศึกษาประถมศึกษาสมุทรสาคร
สำนักงานคณะกรรมการการศึกษาขั้นพื้นฐาน
กระทรวงศึกษาธิการ

บทสรุป

นวัตกรรม “HEART Model จากการเรียนรู้ที่บ้านสู่การพัฒนาหัวใจเด็กอย่างยั่งยืน” จัดทำขึ้นจากการศึกษาสภาพปัญหาและพฤติกรรมของเด็กปฐมวัยชั้นอนุบาลปีที่ ๒/๓ โรงเรียนวัดสามัคคีศรีธรรมาราม ซึ่งพบว่า เด็กบางส่วนยังขาดทักษะด้านการรู้เท่าทันอารมณ์ การควบคุมตนเอง และการแสดงออกทางอารมณ์อย่างเหมาะสม ส่งผลต่อการเรียนรู้และการอยู่ร่วมกับผู้อื่น ครูผู้สอนจึงศึกษาบริบทชีวิตของผู้เรียนผ่านกระบวนการเรียนรู้ที่บ้าน และนำข้อมูลที่ได้มาวิเคราะห์เพื่อออกแบบนวัตกรรมที่ตอบสนองต่อปัญหาและความต้องการของเด็กอย่างแท้จริง

จุดประสงค์ของการดำเนินงาน

๑. เพื่อส่งเสริมความสุขและการรู้เท่าทันอารมณ์ของเด็ก อนุบาลปีที่ ๒/๓ โรงเรียนวัดสามัคคีศรีธรรมารามโดยใช้นวัตกรรม HEART Model จากการเรียนรู้ที่บ้านสู่การพัฒนาหัวใจเด็กอย่างยั่งยืน

๒. เพื่อส่งเสริมการทักษะทางสมอง (EF) ของเด็กอนุบาลปีที่ ๒/๓ โรงเรียนวัดสามัคคีศรีธรรมารามโดยใช้นวัตกรรม HEART Model จากการเรียนรู้ที่บ้านสู่การพัฒนาหัวใจเด็กอย่างยั่งยืน

๓. เพื่อเปรียบเทียบความสุข พัฒนาการด้านอารมณ์และทักษะทางสมอง (EF) ของเด็กอนุบาลปีที่ ๒/๓ โรงเรียนวัดสามัคคีศรีธรรมาราม ก่อนและหลังการใช้นวัตกรรม HEART Model จากการเรียนรู้ที่บ้านสู่การพัฒนาหัวใจเด็กอย่างยั่งยืน

ผลการดำเนินงาน

๑. เด็กมีระดับความสุขเพิ่มขึ้นจากร้อยละ ๗๒ เป็นร้อยละ ๙๒ เพิ่มขึ้นร้อยละ ๒๐

๒. มีพัฒนาการด้านการรู้เท่าทันอารมณ์เพิ่มขึ้นจากร้อยละ ๖๑.๒ เป็นร้อยละ ๘๑.๑๒ เพิ่มขึ้นร้อยละ ๑๙.๙๒

๓. มีทักษะทางสมอง (EF) เพิ่มขึ้นจากร้อยละ ๖๐.๑๖ เป็นร้อยละ ๘๐.๐๘ เพิ่มขึ้นร้อยละ ๑๙.๙๒

ประโยชน์ที่ได้รับ

๑. ในด้านเด็กปฐมวัย เด็กมีความสุขในการเรียนรู้มากขึ้น รู้เท่าทันอารมณ์ สามารถควบคุมตนเองตามทักษะทางสมอง (EF) กล้าแสดงออกอย่างเหมาะสม ลดพฤติกรรมก้าวร้าว และอยู่ร่วมกับผู้อื่นได้อย่างมีความสุข

๒. ในด้านครู ครูมีความเข้าใจบริบทชีวิตของเด็กเป็นรายบุคคลจากการเรียนรู้ที่บ้าน สามารถออกแบบกิจกรรมได้สอดคล้องกับผู้เรียน และมีแนวทางในการพัฒนาด้านอารมณ์และทักษะทางสมอง (EF) อย่างเป็นระบบผ่านกระบวนการ PDCA

๓. ในด้านผู้ปกครอง ผู้ปกครองมีความเข้าใจพฤติกรรมและอารมณ์ของเด็กมากขึ้น มีแนวทางในการเลี้ยงดูเชิงบวก และมีส่วนร่วมในการพัฒนาเด็กอย่างต่อเนื่อง ส่งผลให้เกิดความสัมพันธ์อันดีระหว่างบ้านและโรงเรียน

๔. ในด้านสถานศึกษา HEART Model เป็นนวัตกรรมที่สามารถนำไปใช้และขยายผลได้จริง ช่วยเสริมสร้างระบบดูแลช่วยเหลือให้นักเรียนให้เข้มแข็ง และสามารถใช้เป็นต้นแบบ (Best Practice) ในการพัฒนาเด็กแบบองค์รวมได้

แนวทางการพัฒนานวัตกรรม

ควรมีการขยายผลไปยังระดับชั้นอื่น รวมทั้งพัฒนาเครื่องมือและกิจกรรมให้มีความหลากหลายมากยิ่งขึ้น โดยบูรณาการเทคโนโลยีและการมีส่วนร่วมของชุมชน เพื่อให้การพัฒนาเด็กด้านอารมณ์และทักษะทางสมอง (EF) เกิดความต่อเนื่อง ยั่งยืน และสอดคล้องกับบริบทของผู้เรียนในยุคปัจจุบันมากยิ่งขึ้น

บทคัดย่อ

ชื่อผลงาน	HEART Model : จากการศึกษาบ้านสู่การพัฒนาหัวใจเด็กอย่างยั่งยืน
ชื่อผู้นำเสนอผลงาน	นางสาวนิภาพร อ่วมแจ้ง ตำแหน่ง ครู วิทยฐานะ (ยังไม่มีวิทยฐานะ) โรงเรียนวัดสามัคคีศรีธาราม สำนักงานเขตพื้นที่การศึกษาประถมศึกษาสมุทรสาคร สำนักงานคณะกรรมการการศึกษาขั้นพื้นฐาน กระทรวงศึกษาธิการ
ปีการศึกษา	ปีการศึกษา ๒๕๖๘

การดำเนินงานนวัตกรรม “HEART Model จากการศึกษาบ้านสู่การพัฒนาหัวใจเด็กอย่างยั่งยืน” มีวัตถุประสงค์เพื่อ ๑) ส่งเสริมความสุขและการรู้เท่าทันอารมณ์ ๒) ส่งเสริมทักษะทางสมอง (Executive Functions : EF) และ ๓) เปรียบเทียบผลการพัฒนาด้านความสุข การรู้เท่าทันอารมณ์ และทักษะทางสมอง (EF) ก่อนและหลังการใช้นวัตกรรม ของนักเรียนชั้นอนุบาลปีที่ ๒/๓ โรงเรียนวัดสามัคคีศรีธาราม โดยใช้แนวทางการเรียนรู้ผ่านประสบการณ์ตรงที่บูรณาการอารมณ์และทักษะทางสมอง (EF) เพื่อพัฒนาเด็กอย่างรอบด้าน กลุ่มเป้าหมาย ได้แก่ นักเรียนชั้นอนุบาลปีที่ ๒/๓ จำนวน ๒๕ คน

นวัตกรรม “HEART Model จากการศึกษาบ้านสู่การพัฒนาหัวใจเด็กอย่างยั่งยืน” ได้พัฒนาต่อยอดมาจากนวัตกรรม “การจัดประสบการณ์การเรียนรู้แบบโครงการ (Project Approach) ด้วย SPARK Model” ซึ่งได้รับรางวัลระดับ “ดี” วิธีปฏิบัติที่เป็นเลิศ (Best Practice) ประเภทครูผู้สอน ระดับปฐมวัย ระดับจังหวัด ปีการศึกษา ๒๕๖๘ โดย นวัตกรรม “HEART Model จากการศึกษาบ้านสู่การพัฒนาหัวใจเด็กอย่างยั่งยืน” ยังคงยึดหลักการสำคัญของ SPARK Model ในการจัดการเรียนรู้แบบ Active Learning และการพัฒนาทักษะทางสมอง (EF) เป็นฐานสำคัญ แต่ได้ขยายแนวคิดให้ครอบคลุมมากยิ่งขึ้น โดยเพิ่มมิติของการพัฒนาด้านอารมณ์และบริบทชีวิตจริงของเด็ก การพัฒนาอารมณ์ และความร่วมมือระหว่างบ้าน-โรงเรียน เพื่อให้การพัฒนาเด็กเกิดความยั่งยืนมากยิ่งขึ้น

การดำเนินงานประกอบด้วยองค์ประกอบสำคัญ ได้แก่ H : Home Connection การเชื่อมโยงบ้าน-โรงเรียนผ่านการเยี่ยมบ้าน E : Emotional Learning การเรียนรู้อารมณ์ A : Active Expression การแสดงออกอย่างสร้างสรรค์ R : Regulation การควบคุมอารมณ์ และ T : Team Support ความร่วมมือระหว่างครู ผู้ปกครอง และเด็ก โดยใช้ระบบ Input-Process-Output-Feedback (IPOF) ร่วมกับวงจรคุณภาพ PDCA (Plan-Do-Check-Act) เป็นกรอบแนวคิดในการดำเนินงานอย่างเป็นระบบ และจัดกิจกรรมในรูปแบบ Active Learning เพื่อให้เด็กได้เรียนรู้จากประสบการณ์ตรง ตั้งแต่การศึกษาข้อมูลพื้นฐาน การวางแผน การจัดกิจกรรม การติดตามประเมินผล และการนำข้อมูลมาปรับปรุงพัฒนาอย่างต่อเนื่อง

เครื่องมือที่ใช้ในการดำเนินงาน ได้แก่ แบบประเมินความสุขของเด็กปฐมวัย แบบประเมินการรู้เท่าทันอารมณ์ แบบประเมินทักษะทางสมอง (EF) และกิจกรรมจาก Survival Kit ภายใต้อแคมเปญ “แฮปปี้ใจ เฮลตี้จิง” ของ Child Impact ภายใต้การสนับสนุนจากสำนักงานกองทุนสนับสนุนการสร้างเสริมสุขภาพ (สสส.)

ผลการดำเนินงาน พบว่า เด็กมีระดับความสุขเพิ่มขึ้นจากร้อยละ ๗๒ เป็นร้อยละ ๙๒ มีพัฒนาการด้านความรู้เท่าทันอารมณ์เพิ่มขึ้นจากร้อยละ ๖๑.๒ เป็นร้อยละ ๘๑.๑๒ และมีทักษะทางสมอง (EF) เพิ่มขึ้นจากร้อยละ ๖๐.๑๖ เป็นร้อยละ ๘๐.๐๘ เด็กมีความสุขในการเรียนรู้ กล้าแสดงออกอย่างเหมาะสม สามารถควบคุมอารมณ์และอยู่ร่วมกับผู้อื่นได้ดีขึ้น

คำนำ

รายงานวิธีปฏิบัติที่เป็นเลิศ (Best Practice) เรื่อง “HEART Model จากการเรียนรู้ที่บ้านสู่การพัฒนาหัวใจเด็กอย่างยั่งยืน” จัดทำขึ้นเพื่อเผยแพร่แนวทางการพัฒนาเด็กปฐมวัยด้านความสุข การรู้เท่าทันอารมณ์ และทักษะทางสมอง (EF) ของนักเรียนชั้นอนุบาลปีที่ ๒/๓ โรงเรียนวัดสามัคคีศรีรัตนาราม โดยมุ่งเน้นการจัดกิจกรรมการเรียนรู้ผ่านประสบการณ์ตรง (Active Learning) ที่เปิดโอกาสให้เด็กได้ลงมือปฏิบัติจริง ควบคู่กับการส่งเสริมด้านอารมณ์และการสร้างความร่วมมือระหว่างบ้านและโรงเรียน

นวัตกรรม HEART Model ได้พัฒนาต่อยอดมาจากแนวคิดการจัดประสบการณ์การเรียนรู้แบบโครงการ (Project Approach) ด้วย SPARK Model และประยุกต์ใช้ร่วมกับการศึกษาบริบทชีวิตของเด็ก ผ่านการเรียนรู้ที่บ้าน เพื่อออกแบบกิจกรรมที่สอดคล้องกับความต้องการและพัฒนาการของผู้เรียนอย่างเหมาะสม โดยใช้ระบบ Input–Process–Output–Feedback (IPOF) ร่วมกับวงจรคุณภาพ PDCA เป็นกรอบแนวคิดในการดำเนินงานอย่างเป็นระบบ

ผู้จัดทำหวังเป็นอย่างยิ่งว่า รายงานฉบับนี้จะเป็นประโยชน์ต่อครู ผู้บริหารสถานศึกษา และผู้ที่เกี่ยวข้อง ในการพัฒนาเด็กปฐมวัย รวมทั้งสามารถนำแนวทางดังกล่าวไปประยุกต์ใช้และขยายผล เพื่อส่งเสริมการพัฒนาเด็กอย่างรอบด้านและยั่งยืนต่อไป

นางสาวนิภาพร อ่วมแจ้ง
ผู้จัดทำ

สารบัญ

เรื่อง	หน้า
บทสรุป	ก
บทคัดย่อ	ข
คำนำ	ค
สารบัญ	ง
ชื่อผลงาน	๑
ชื่อผู้นำเสนอผลงาน	๑
ความสำคัญของผลงานหรือนวัตกรรมที่นำเสนอ	๑
จุดประสงค์ และเป้าหมายของการดำเนินงาน	๒
- จุดประสงค์ของการดำเนินงาน	๒
- เป้าหมายของการดำเนินงาน	๓
- เครื่องมือที่ใช้	๓
กระบวนการผลิตผลงาน หรือขั้นตอนการดำเนินงาน	๔
ผลการดำเนินการ/ผลสัมฤทธิ์/ประโยชน์ที่ได้รับ	๑๑
- ผลการดำเนินการ	๑๑
- ประโยชน์ที่ได้รับ	๑๗
ปัจจัยความสำเร็จ	๑๗
บทเรียนที่ได้รับ	๑๘
- บทเรียนที่ได้รับ	๑๘
- ข้อควรระวังในการนำผลงานไปประยุกต์ใช้	๑๙
- แนวทางการพัฒนานวัตกรรม	๑๙
การเผยแพร่/การได้รับการยอมรับ (รางวัลที่ได้รับ)	๑๙
- การเผยแพร่	๑๙
- การได้รับการยอมรับ (รางวัลที่ได้รับ)	๒๒
การขยายผลต่อยอด หรือประยุกต์ใช้ผลงาน นวัตกรรมหรือแนวปฏิบัติ	๒๒
บรรณานุกรม	๒๔
ภาคผนวก	๒๕
- ตัวอย่างเครื่องมือที่ใช้	๒๖
- รางวัลที่ได้รับ	๒๙

หัวข้อ/ประเด็นการนำเสนอวิธีปฏิบัติที่เป็นเลิศ (Best Practices) ประกอบด้วย

๑. ชื่อผลงาน : HEART Model : จากการเรียนรู้แบบบ้านสู่การพัฒนาหัวใจเด็กอย่างยั่งยืน

๒. ด้านการนำเสนอผลงานวิธีปฏิบัติที่เป็นเลิศ

- ด้านการบริหารจัดการศึกษาระดับปฐมวัย (สำหรับผู้บริหารสถานศึกษา)
- ด้านการจัดประสบการณ์การเรียนรู้ระดับปฐมวัย (สำหรับครูผู้สอน)
- ด้านนวัตกรรมกรณีศึกษาระดับปฐมวัย

๓. ช่วงอายุ

- ต่ำกว่า ๓ ปี
- ๓ - ๖ ปี

๔. ชื่อผู้นำเสนอผลงาน : นางสาวนิภาพร อ่วมแจ้ง.....

ตำแหน่ง.....ครู วิทยฐานะ.....(ยังไม่มีวิทยฐานะ).....โรงเรียน.....วัดสามัคคีศรีรัตนาราม.....

สังกัดสำนักงานเขตพื้นที่การศึกษาประถมศึกษาสมุทรสาคร ตำบล.....บางหญ้าแพรก.....

อำเภอ.....เมืองสมุทรสาคร.....จังหวัด.....สมุทรสาคร.....รหัสไปรษณีย์ ๗๔๐๐๐.....โทรศัพท์.....๐๘๙-.....๗๔๔๕๕๒๓

E-mail : nijpaporn.oc@gmail.com

๕. ความสำคัญของผลงานหรือนวัตกรรมที่นำเสนอ

การพัฒนาผู้เรียนในระดับปฐมวัยถือเป็นรากฐานสำคัญของการพัฒนาทรัพยากรมนุษย์ เนื่องจากเป็นช่วงวัยที่สมองและพัฒนาการด้านอารมณ์ สังคม และสติปัญญา มีการเจริญเติบโตอย่างรวดเร็ว เด็กในช่วงวัยนี้จึงควรได้รับการส่งเสริมอย่างเหมาะสม โดยเฉพาะด้านการเรียนรู้ทางอารมณ์และสังคม ซึ่งเป็นพื้นฐานสำคัญของการเรียนรู้ การอยู่ร่วมกับผู้อื่น และการดำรงชีวิตในอนาคต สอดคล้องกับมาตรฐานสถานพัฒนาเด็กปฐมวัยแห่งชาติ ที่กล่าวว่า ปฐมวัยเป็นวัยเริ่มต้นของชีวิตและพัฒนาการในทุกด้าน เป็นช่วงวัยที่พัฒนาการทางด้านต่างๆ เป็นไปอย่างรวดเร็วที่สุดและเป็นฐานรากที่สำคัญสำหรับพัฒนาการในช่วงวัยต่อไป เด็กในวัยนี้จึงเป็นทรัพยากรบุคคลที่มีความสำคัญอย่างยิ่งของประเทศ เด็กปฐมวัยที่ได้รับการดูแลอย่างเหมาะสมตามช่วงวัย จะสามารถเติบโตเป็นผู้ใหญ่ที่มีคุณภาพและจะเป็นกำลังสำคัญของประเทศชาติต่อไปในอนาคต (คณะกรรมการพัฒนาเด็กปฐมวัยแห่งชาติ, ๒๕๖๒ : ๑)

นอกจากนั้น การพัฒนาเด็กปฐมวัยในปัจจุบันยังให้ความสำคัญกับ “การรู้เท่าทันอารมณ์ (Emotional Literacy)” และ “ทักษะสมองเพื่อชีวิต (Executive Functions: EF)” ซึ่งเป็นกระบวนการทำงานของสมองที่เกี่ยวข้องกับการควบคุมตนเอง การคิด และการแก้ปัญหา โดย EF ประกอบด้วยทักษะสำคัญ ได้แก่ ความจำใช้งาน (Working Memory) การยับยั้งชั่งใจ (Inhibitory Control) และความยืดหยุ่นทางความคิด (Cognitive Flexibility) ซึ่งล้วนเป็นพื้นฐานของการเรียนรู้ การควบคุมอารมณ์ และการอยู่ร่วมกับผู้อื่น ซึ่งเป็นทักษะที่จำเป็นอย่างยิ่งสำหรับเด็กในวัยเรียนรู้ เพื่อเติบโตเป็นผู้ใหญ่ที่สามารถจัดการตนเอง และเผชิญกับความท้าทายของสังคมได้อย่างมั่นคง การจัดการเรียนรู้ในระดับปฐมวัยจึงควรออกแบบให้ส่งเสริมการพัฒนา EF อย่างเหมาะสม สอดคล้องกับ บริษัท เอ็ดเทค ฟอรั คิดส์ กล่าวว่า ทักษะสมอง EF เป็นทักษะสำคัญสำหรับช่วงปฐมวัยเป็นอย่างยิ่ง เพราะเด็กในช่วงวัยนี้มีพัฒนาการทุกด้านพัฒนาไปอย่างรวดเร็ว ผู้ปกครอง พ่อแม่ และครูจึงต้องให้ความสำคัญและส่งเสริมทักษะทางสมอง EF ให้แก่เด็กอย่างต่อเนื่องเพื่อให้เด็กเติบโตอย่างมีความสุข และใช้ชีวิตอย่างมีคุณภาพ (เอ็ดเทค ฟอรั คิดส์, ๒๕๖๘) สอดคล้องกับ บริษัท รักลูกกรุ๊ป จำกัด ที่กล่าวว่า เด็กที่มีการพัฒนาทักษะด้าน EF ดีตามวัย จะควบคุมอารมณ์ ความต้องการ ความอยากได้ สามารถยับยั้งชั่งใจได้ กำกับตนเองให้มุ่งมั่นจดจ่อจนนำไปสู่ความสำเร็จได้ (บริษัท รักลูกกรุ๊ป จำกัด, ๒๕๖๑ : ๒๖)

อย่างไรก็ตาม จากการศึกษาและสำรวจข้อมูลเชิงประจักษ์โดยการเยี่ยมบ้านนักเรียน พบว่า เด็กบางส่วนอยู่ในบริบทครอบครัวที่ผู้ปกครองมีภาระด้านอาชีพ ไม่มีเวลาดูแลอย่างใกล้ชิด เด็กบางราย เมื่อกลับบ้านไม่มีผู้ดูแล ต้องอาศัยอยู่กับบุคคลอื่น เช่น เพื่อนบ้านหรือญาติ อีกทั้งยังพบการใช้การลงโทษทางร่างกาย เช่น การตี หรือการใช้อารมณ์ในการจัดการพฤติกรรมเด็ก ส่งผลให้เด็กบางคนไม่สามารถจัดการอารมณ์ของตนเองได้อย่างเหมาะสม มีพฤติกรรมก้าวร้าว เกือบกต ขาดความมั่นคงทางอารมณ์ และมีปัญหาในการเข้าสังคม

จากสถานการณ์ดังกล่าวจึงเห็นถึงความจำเป็นในการแสวงหาแนวทางหรือเครื่องมือในการส่งเสริมสุขภาพทางอารมณ์ของเด็กอย่างเป็นรูปธรรม จึงได้เข้าร่วมแคมเปญ “แฮปปี้ & เฮลตี้ (Happy & Healthy School Campaign)” ของ Child Impact ภายใต้การสนับสนุนจากสำนักงานกองทุนสนับสนุนการสร้างเสริมสุขภาพ (สสส.) โดยได้นำชุดกิจกรรม Survival Kit ซึ่งมุ่งเน้นการดูแลสุขภาพจิตและการพัฒนาทักษะทางอารมณ์ของเด็ก มาทดลองใช้ในการจัดกิจกรรมกับนักเรียน ผลจากการดำเนินกิจกรรมดังกล่าว พบว่าเด็กมีความสามารถในการรับรู้อารมณ์ของตนเองดีขึ้น กล้าแสดงออก และสามารถควบคุมอารมณ์ได้เหมาะสมมากยิ่งขึ้น จึงได้นำแนวคิดและกิจกรรมจาก Survival Kit มาขยายผลและพัฒนาอย่างเป็นระบบ จนเกิดเป็นนวัตกรรมที่สอดคล้องกับบริบทของผู้เรียน

ด้วยเหตุนี้ จึงได้ออกแบบนวัตกรรม HEART Model จากการเยี่ยมบ้านสู่การพัฒนาหัวใจเด็กอย่างยั่งยืน โดยยึดหลักแนวคิดการเรียนรู้ด้านสังคมและอารมณ์ (Social and Emotional Learning: SEL) ซึ่งมุ่งเน้นให้ผู้เรียนเข้าใจตนเอง ควบคุมอารมณ์ และสร้างสัมพันธภาพที่ดี ควบคู่กับการจัดการเรียนรู้แบบ Active Learning ที่เปิดโอกาสให้เด็กได้ลงมือปฏิบัติจริง และเรียนรู้ผ่านประสบการณ์ตรง

นอกจากนี้ นวัตกรรมยังให้ความสำคัญกับการเชื่อมโยง “บ้าน-โรงเรียน” ตามแนวคิดทฤษฎีระบบนิเวศวิทยา (Ecological Systems Theory) ของบรอนเฟนเบรนเนอร์ ที่ชี้ให้เห็นว่าการพัฒนาเด็กจำเป็นต้องอาศัยความร่วมมือจากทุกบริบทแวดล้อม โดยเฉพาะครอบครัวและสถานศึกษา เพื่อให้เกิดความต่อเนื่องในการพัฒนา

ดังนั้น นวัตกรรม HEART Model จากการเยี่ยมบ้านสู่การพัฒนาหัวใจเด็กอย่างยั่งยืน จึงมีความสำคัญอย่างยิ่งในการพัฒนาเด็กปฐมวัย โดยมุ่งเน้นการเสริมสร้างความเข้มแข็งทางอารมณ์ ควบคู่กับการพัฒนาทักษะสมอง EF และการสร้างความร่วมมือระหว่างบ้านและโรงเรียน อันจะนำไปสู่การพัฒนาเด็กให้เป็นผู้เรียนที่มีคุณภาพ มีความสุข และสามารถดำรงชีวิตในสังคมได้อย่างยั่งยืน

๖. จุดประสงค์ และเป้าหมายของการดำเนินงาน

จุดประสงค์ของการดำเนินงาน

๑. เพื่อส่งเสริมความสุขและการรู้เท่าทันอารมณ์ ของเด็กอนุบาลปีที่ ๒/๓ โรงเรียนวัดสามัคคีศรีธาราม โดยใช้นวัตกรรม HEART Model จากการเยี่ยมบ้านสู่การพัฒนาหัวใจเด็กอย่างยั่งยืน
๒. เพื่อส่งเสริมการทักษะทางสมอง (EF) ของเด็กอนุบาลปีที่ ๒/๓ โรงเรียนวัดสามัคคีศรีธาราม โดยใช้นวัตกรรม HEART Model จากการเยี่ยมบ้านสู่การพัฒนาหัวใจเด็กอย่างยั่งยืน
๓. เพื่อเปรียบเทียบความสุข พัฒนาการด้านอารมณ์และทักษะทางสมอง (EF) ของเด็กอนุบาลปีที่ ๒/๓ โรงเรียนวัดสามัคคีศรีธาราม ก่อนและหลังการใช้นวัตกรรม HEART Model จากการเยี่ยมบ้านสู่การพัฒนาหัวใจเด็กอย่างยั่งยืน

เป้าหมายของการดำเนินงาน

ด้านปริมาณ

1. เด็กอนุบาลปีที่ ๒/๓ ร้อยละ ๘๐ ขึ้นไป มีความสุขอยู่ในระดับมาก
2. เด็กอนุบาลปีที่ ๒/๓ ร้อยละ ๘๐ ขึ้นไป มีพัฒนาการด้านการรู้เท่าทันอารมณ์อยู่ในระดับดีขึ้นไป
3. เด็กอนุบาลปีที่ ๒/๓ ร้อยละ ๘๐ ขึ้นไป มีพัฒนาการด้านทักษะสมอง (EF) อยู่ในระดับดีขึ้นไป
4. เด็กอนุบาลปีที่ ๒/๓ มีค่าเฉลี่ยคะแนนความสุข พัฒนาการด้านอารมณ์และ ทักษะทางสมอง (EF) หลังการจัดกิจกรรมสูงกว่าก่อนการจัดกิจกรรม

ด้านคุณภาพ

1. เด็กสามารถรับรู้ เข้าใจ และแสดงออกทางอารมณ์ได้อย่างเหมาะสมตามวัย
2. เด็กสามารถควบคุมตนเอง ลดพฤติกรรมก้าวร้าว และอยู่ร่วมกับผู้อื่นได้อย่างมีความสุข
3. ครูและผู้ปกครองมีส่วนร่วมในการส่งเสริมพัฒนาการด้านอารมณ์และ EF ของเด็กอย่างต่อเนื่อง

เครื่องมือที่ใช้

เครื่องมือที่ใช้ในการดำเนินการส่งเสริมการรู้เท่าทันอารมณ์และทักษะทางสมอง (EF) โดยใช้นวัตกรรม HEART Model จากการเยี่ยมบ้านสู่การพัฒนาหัวใจเด็กอย่างยั่งยืน ของเด็กปฐมวัย มีดังนี้

1. แบบประเมินความสุขเด็กปฐมวัย
2. แบบประเมินการรู้เท่าทันอารมณ์
3. แบบประเมินทักษะสมอง (EF)



ตารางเชื่อมโยง จุดประสงค์ – ตัวชี้วัด – เครื่องมือประเมิน

HEART Model

จากการเยี่ยมบ้านสู่การพัฒนาหัวใจเด็กอย่างยั่งยืน

เด็กชั้นอนุบาลปีที่ 2/3 โรงเรียนวัดสามัคคีศรัทธาราม จำนวน 25 คน

H Home Connection เชื่อมโยงจากบ้าน	E Emotional Learning เรียนรู้อารมณ์	A Active Expression แสดงออกอย่างสร้างสรรค์	R Regulation ควบคุมอารมณ์ได้	T Team Support ร่วมมือเพื่อเด็ก
-------------------------------------------	--------------------------------------------	---------------------------------------------------	-------------------------------------	----------------------------------------

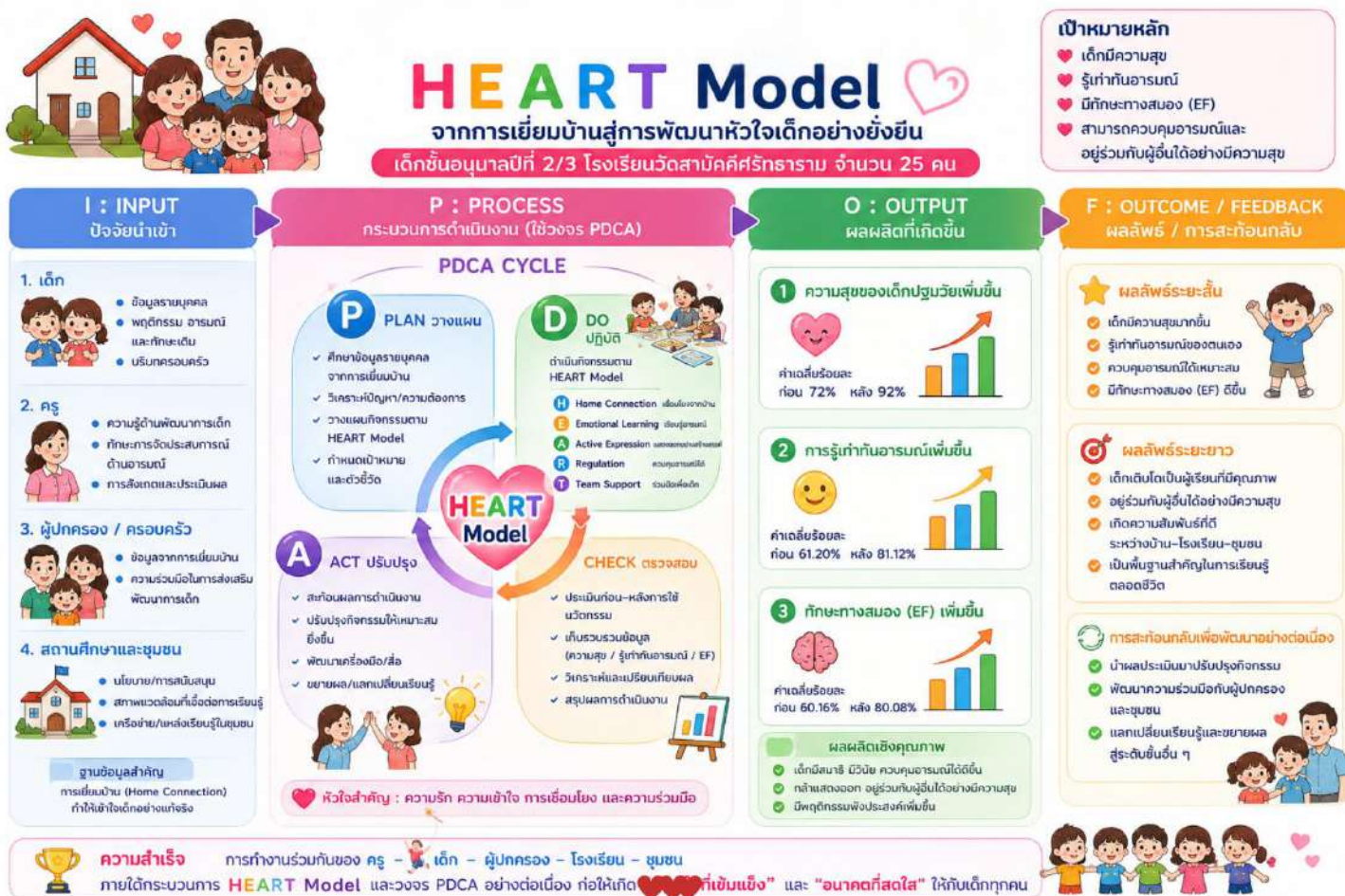
จุดประสงค์	ตัวชี้วัดความสำเร็จ	เครื่องมือประเมิน	วิธีการประเมิน	แหล่งข้อมูล
1 เพื่อส่งเสริมความสุขและการรู้เท่าทันอารมณ์ของเด็กปฐมวัย โดยใช้นวัตกรรม HEART Model	♥ ร้อยละ 80 ขึ้นไปของเด็ก มีความสุขอยู่ในระดับมาก ♥ ร้อยละ 80 ขึ้นไปของเด็ก มีการรู้เท่าทันอารมณ์ อยู่ในระดับดีขึ้นไป	♥ 1. แบบประเมินความสุขของเด็กปฐมวัย ♥ 2. แบบประเมินการรู้เท่าทันอารมณ์ของเด็กปฐมวัย	✓ ประเมินก่อน-หลัง การใช้นวัตกรรม ✓ เปรียบเทียบค่าเฉลี่ย และร้อยละ	เด็กอนุบาลปีที่ 2/3 จำนวน 25 คน ครูประจำชั้น ผู้ปกครอง
2 เพื่อส่งเสริมทักษะทางสมอง (Executive Functions: EF) ของเด็กปฐมวัย โดยใช้นวัตกรรม HEART Model	♥ ร้อยละ 80 ขึ้นไปของเด็ก มีทักษะทางสมอง (EF) อยู่ในระดับดีขึ้นไป ♥ ค่าเฉลี่ยคะแนน EF หลังเรียน สูงกว่าก่อนเรียน	🧠 แบบประเมินทักษะทางสมอง (Executive Functions: EF) ของเด็กปฐมวัย	✓ ประเมินก่อน-หลัง การใช้นวัตกรรม ✓ เปรียบเทียบค่าเฉลี่ย และร้อยละ	เด็กอนุบาลปีที่ 2/3 จำนวน 25 คน ครูประจำชั้น ผู้ปกครอง
3 เพื่อเปรียบเทียบผลก่อน-หลัง การใช้นวัตกรรม HEART Model	♥ ค่าเฉลี่ยความสุข อารมณ์ และ EF หลังเรียน สูงกว่าก่อนเรียน ♥ เด็กมีพัฒนาการดีขึ้นในทุกด้าน	♥ 🧠 📊 🧠 แบบประเมินทั้ง 3 ด้าน (ความสุข / การรู้เท่าทันอารมณ์ / ทักษะทางสมอง EF)	✓ ประเมินก่อน-หลัง การใช้นวัตกรรม ✓ วิเคราะห์ค่าเฉลี่ย และร้อยละ ก่อน-หลัง	เด็กอนุบาลปีที่ 2/3 จำนวน 25 คน ครูประจำชั้น ผู้ปกครอง

★

เป้าหมายสำคัญ : เด็กมีความสุข รู้เท่าทันอารมณ์ ควบคุมตนเองได้ และมีทักษะทางสมอง (EF) ที่เหมาะสมตามวัย ด้วยนวัตกรรม HEART Model และความร่วมมือของบ้าน – โรงเรียน – ชุมชน

ภาพที่ ๑ ตารางเชื่อมโยง จุดประสงค์ ตัวชี้วัด และเครื่องมือที่ใช้ในการประเมิน

๗. กระบวนการผลิตผลงาน หรือขั้นตอนการดำเนินงาน
 กระบวนการผลิตผลงาน หรือขั้นตอนการดำเนินงาน



ภาพที่ ๒ กรอบแนวความคิดการดำเนินงาน
 นวัตกรรม HEART Model จากการเยี่ยมบ้านสู่การพัฒนาหัวใจเด็กอย่างยั่งยืน

ขั้นตอนการดำเนินงานนวัตกรรม HEART Model จากการเยี่ยมบ้านสู่การพัฒนาหัวใจเด็กอย่างยั่งยืน ใช้แนวคิดเชิงระบบ Input-Process-Output-Feedback (IPOF) ร่วมกับวงจรคุณภาพ PDCA เพื่อให้การพัฒนาเป็นไปอย่างมีประสิทธิภาพ ดังนี้

ส่วนที่ ๑ ปัจจัยนำเข้า (Input) ปัจจัยนำเข้าของการดำเนินงานประกอบด้วย ข้อมูลพื้นฐานของผู้เรียนที่ได้จากการเยี่ยมบ้าน ซึ่งสะท้อนสภาพปัญหาด้านอารมณ์และพฤติกรรมของเด็ก รวมถึงบริบทของครอบครัวและสิ่งแวดล้อม โดยอาศัยแนวคิดทฤษฎีระบบนิเวศวิทยา (Ecological Systems Theory) ของ บรอนเฟนเบรนเนอร์ ที่มองว่าการพัฒนาเด็กได้รับอิทธิพลจากบริบทแวดล้อมรอบตัว โดยเฉพาะครอบครัวและสถานศึกษา ควบคู่กับแนวคิดการเรียนรู้ด้านสังคมและอารมณ์ (SEL) และทักษะสมองเพื่อชีวิต (EF) รวมถึงกิจกรรมจากชุด Survival Kit ซึ่งนำมาใช้เป็นแนวทางในการออกแบบนวัตกรรมให้สอดคล้องกับสภาพจริงของผู้เรียน

ส่วนที่ ๒ กระบวนการ (Process) คือ กระบวนการดำเนินงานมุ่งเน้นการจัดประสบการณ์การเรียนรู้ตาม HEART Model จากการเยี่ยมบ้านสู่การพัฒนาหัวใจเด็กอย่างยั่งยืน โดยใช้รูปแบบ Active Learning เปิดโอกาสให้เด็กได้ลงมือปฏิบัติจริง เรียนรู้ผ่านประสบการณ์ตรง และฝึกทักษะด้านอารมณ์อย่างเป็นระบบ ควบคู่กับการสร้างความร่วมมือระหว่างบ้านและโรงเรียน ทั้งนี้ การดำเนินงานอยู่ภายใต้กระบวนการ PDCA (Plan-Do-Check-Act) เพื่อให้สามารถวางแผน ปฏิบัติ ตรวจสอบ และปรับปรุงพัฒนาได้อย่างต่อเนื่อง

การดำเนินงานนวัตกรรม HEART Model : จากการเยี่ยมบ้านสู่การพัฒนาหัวใจเด็กอย่างยั่งยืน ใช้กระบวนการพัฒนาอย่างเป็นระบบตามวงจร PDCA (Plan-Do-Check-Act) โดยมีขั้นตอนดังนี้

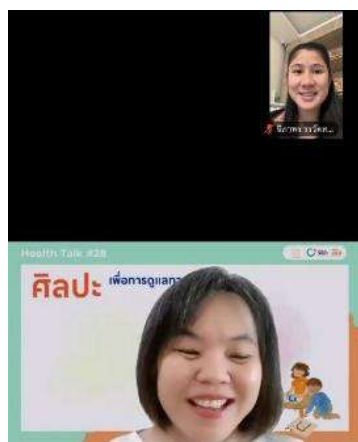
๑. ชั้นวางแผน (Plan)

๑.๑ ศึกษาสภาพปัญหาและบริบทของผู้เรียนจากการเยี่ยมบ้าน

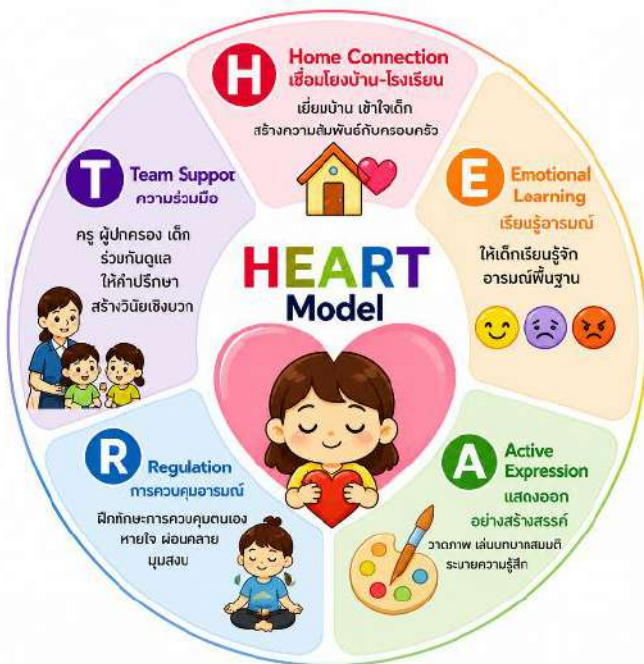


๑.๒ วิเคราะห์ข้อมูลพฤติกรรมด้านอารมณ์และการควบคุมตนเองของเด็ก จากการวิเคราะห์ข้อมูล พฤติกรรมด้านอารมณ์และการควบคุมตนเองของเด็ก ซึ่งได้จากการสังเกตและการเยี่ยมบ้าน พบว่าเด็กบางส่วนยังขาดทักษะในการจัดการอารมณ์ของตนเอง แสดงพฤติกรรมไม่เหมาะสม เช่น มีพฤติกรรมก้าวร้าว เก็บกด ขาดความมั่นคงทางอารมณ์ และมีปัญหาในการเข้าสังคม

๑.๓ แสวงหาแนวทางในการส่งเสริมสุขภาวะทางอารมณ์ของเด็กอย่างเป็นระบบ โดยเข้าร่วมแคมเปญ “แฮปปี้ใจ เฮลตี้จัง” และศึกษาหลักการ แนวคิด รวมถึงแนวทางการใช้ชุดกิจกรรม Survival Kit ซึ่งมุ่งเน้นการพัฒนาทักษะด้านอารมณ์และการดูแลสุขภาพจิตของเด็ก



๑.๔ ออกแบบนวัตกรรม HEART Model : จากการเยี่ยมบ้านสู่การพัฒนาหัวใจเด็กอย่างยั่งยืน
ให้สอดคล้องกับบริบทผู้เรียน



ภาพที่ ๓ นวัตกรรม HEART Model : จากการเยี่ยมบ้านสู่การพัฒนาหัวใจเด็กอย่างยั่งยืน

นวัตกรรม HEART Model จากการเยี่ยมบ้านสู่การพัฒนาหัวใจเด็กอย่างยั่งยืน ประกอบด้วย

H : Home Connection (การเชื่อมโยงบ้านสู่โรงเรียน)

เป็นขั้นเริ่มต้นของกระบวนการ โดยอาศัยข้อมูลจากการเยี่ยมบ้านเพื่อทำความเข้าใจบริบทครอบครัว สภาพแวดล้อม และพฤติกรรมของเด็กอย่างแท้จริง รวมถึงการสร้างความร่วมมือกับผู้ปกครองในการดูแลและพัฒนาเด็กอย่างสอดคล้องกัน ซึ่งเป็นพื้นฐานสำคัญของการออกแบบการจัดประสบการณ์การเรียนรู้

E : Emotional Learning (การเรียนรู้อารมณ์)

เป็นการจัดกิจกรรมเพื่อส่งเสริมให้เด็กได้เรียนรู้และรู้จักอารมณ์พื้นฐานของตนเอง เช่น ความสุข ความโกรธ ความเสียใจ ผ่านสื่อและกิจกรรมที่เหมาะสมกับวัย เช่น เกม นิทาน และบัตรภาพ เพื่อให้เด็กสามารถรับรู้และเข้าใจอารมณ์ของตนเองได้อย่างถูกต้อง

A : Active Expression (การแสดงออกอย่างสร้างสรรค์)

เป็นการเปิดโอกาสให้เด็กได้แสดงออกทางอารมณ์อย่างเหมาะสมและปลอดภัย ผ่านกิจกรรมสร้างสรรค์ เช่น การเคลื่อนไหวและจังหวะ การวาดภาพ ระบายสี การปั้นดินน้ำมัน การฉีกตัดปะ และการเล่นบทบาทสมมติ ซึ่งช่วยให้เด็กสามารถถ่ายทอดความรู้สึกและลดความตึงเครียดทางอารมณ์ได้

R : Regulation (การควบคุมอารมณ์)

เป็นการฝึกให้เด็กสามารถควบคุมอารมณ์และพฤติกรรมของตนเองได้อย่างเหมาะสม โดยใช้เทคนิคต่าง ๆ เช่น การฝึกหายใจ การใช้กิจกรรมมุมสงบ และการสร้างสัญญาณหยุดคิด ซึ่งสอดคล้องกับการพัฒนาทักษะสมอง (EF) ด้านการยับยั้งชั่งใจและการควบคุมตนเอง

T : Team Support (การสนับสนุนแบบมีส่วนร่วม)

เป็นการสร้างความร่วมมือระหว่างครู ผู้ปกครอง และผู้เรียน ในการส่งเสริมพัฒนาการด้านอารมณ์ของเด็กอย่างต่อเนื่อง โดยมีการสื่อสาร ให้คำแนะนำ และใช้แนวทางวินัยเชิงบวก เพื่อให้การพัฒนาเด็กเป็นไปในทิศทางเดียวกันทั้งที่บ้านและโรงเรียน

กระบวนการดำเนินงานของ HEART Model จากการเยี่ยมบ้านสู่การพัฒนาหัวใจเด็กอย่างยั่งยืน เป็นลักษณะวงจรต่อเนื่อง โดยเริ่มจากการทำความเข้าใจเด็กผ่านบริบทจริง จากนั้นพัฒนาให้เด็กเรียนรู้ อารมณ์ เปิดโอกาสให้แสดงออก ฝึกการควบคุมตนเอง และเสริมพลังด้วยความร่วมมือ ก่อนจะย้อนกลับไป ทบทวนและพัฒนาอย่างต่อเนื่องตามบริบทของเด็กแต่ละคน ดังนั้น “HEART Model จากการเยี่ยมบ้าน สู่การพัฒนาหัวใจเด็กอย่างยั่งยืน” จึงเป็นนวัตกรรมที่มุ่งเน้นการพัฒนา “หัวใจของเด็ก” ควบคู่กับการพัฒนาทักษะสมอง โดยอาศัยความเข้าใจในบริบทชีวิตจริง และความร่วมมือจากทุกภาคส่วน เพื่อให้เด็กสามารถเติบโตอย่างมีความสุขและยั่งยืน

๒. ขั้นตอนดำเนินงาน (Do)

๒.๑ จัดกิจกรรมการเรียนรู้ตาม HEART Model : จากการเยี่ยมบ้านสู่การพัฒนาหัวใจเด็กอย่างยั่งยืน ส่งเสริมให้เด็กได้ลงมือปฏิบัติจริงและเรียนรู้ผ่านประสบการณ์ โดยนำกิจกรรมจาก Survival Kit มาประยุกต์ใช้ เช่น

กิจกรรมรู้จักอารมณ์ เป็นกิจกรรมที่มุ่งส่งเสริมให้เด็กได้เรียนรู้และทำความเข้าใจอารมณ์พื้นฐานของตนเอง เช่น ความสุข ความเศร้า ความโกรธ และความกลัว ผ่านสื่อและกิจกรรมที่เหมาะสมกับวัย เช่น บัตรภาพ เกม นิทาน หรือสถานการณ์จำลอง เพื่อให้เด็กสามารถรับรู้อารมณ์ แยกแยะความรู้สึก และเชื่อมโยงอารมณ์กับเหตุการณ์ที่เกิดขึ้นได้อย่างถูกต้อง



กิจกรรมแสดงอารมณ์ เป็นกิจกรรมที่จัดขึ้นในช่วงก่อนเริ่มการเรียนรู้ โดยเปิดโอกาสให้นักเรียนได้พูดคุยและสะท้อนความรู้สึกของตนเองในแต่ละวัน ว่าวันนี้รู้สึกอย่างไร และมีสาเหตุจากอะไร ซึ่งเป็นการสร้างพื้นที่ปลอดภัยให้เด็กได้สื่อสารอารมณ์ของตนเองอย่างเปิดเผยและเป็นธรรมชาติ

การดำเนินกิจกรรมลักษณะนี้ช่วยให้เด็กเกิดการรับรู้อารมณ์ สามารถเชื่อมโยงความรู้สึกกับเหตุการณ์ที่เกิดขึ้น และเรียนรู้ที่จะยอมรับอารมณ์ของตนเอง อีกทั้งยังเป็นโอกาสให้ครูได้เข้าใจสภาพจิตใจของเด็กในแต่ละวัน เพื่อนำไปปรับการจัดกิจกรรมให้เหมาะสม



กิจกรรมมุมสงบ เป็นกิจกรรมที่มุ่งส่งเสริมให้เด็กได้มีพื้นที่ปลอดภัยในการอยู่กับตนเอง ได้ฝึกสังเกตและทำความเข้าใจอารมณ์ของตนเอง ผ่านการทำสมาธิอย่างง่าย การฝึกหายใจ และการพักผ่อนจิตใจในมุมสงบ ซึ่งช่วยให้เด็กได้หยุดคิด ทบทวนความรู้สึกของตนเอง และค่อย ๆ ปรับสภาวะอารมณ์ให้กลับสู่ภาวะปกติ

การจัดกิจกรรมมุมสงบช่วยให้เด็กพัฒนาทักษะการควบคุมอารมณ์ และทักษะสมอง (EF) โดยเฉพาะด้านการยับยั้งชั่งใจและการควบคุมตนเอง อีกทั้งยังช่วยลดพฤติกรรมก้าวร้าว ความหงุดหงิด และความเครียด ทำให้เด็กสามารถกลับเข้าสู่การเรียนรู้และการอยู่ร่วมกับผู้อื่นได้อย่างเหมาะสม



กิจกรรมฝึกแสดงออกทางอารมณ์อย่างสร้างสรรค์ เป็นกิจกรรมที่มุ่งส่งเสริมให้เด็กได้แสดงออกและระบายอารมณ์ของตนเองอย่างเหมาะสม ผ่านการลงมือปฏิบัติกิจกรรมสร้างสรรค์ที่หลากหลาย เช่น การเคลื่อนไหวและจังหวะ การวาดภาพ ระบายสี การปั้นดินน้ำมัน และการฉีกตัดปะ ซึ่งเป็นกระบวนการที่ช่วยให้เด็กได้ถ่ายทอดความรู้สึกภายใน ลดความตึงเครียดทางอารมณ์ และเกิดความผ่อนคลาย

การจัดกิจกรรมในลักษณะดังกล่าวเปิดโอกาสให้เด็กได้เรียนรู้การสื่อสารอารมณ์ของตนเองในรูปแบบที่ปลอดภัย เหมาะสมกับวัย และไม่ก่อให้เกิดผลกระทบต่อผู้อื่น อีกทั้งยังช่วยพัฒนาความคิดสร้างสรรค์ สมาธิ และทักษะสมอง (EF) โดยเฉพาะด้านการยืดหยุ่นความคิดและการควบคุมตนเอง





๒.๒ สร้างความร่วมมือกับผู้ปกครองในการดูแลและส่งเสริมพัฒนาการด้านอารมณ์ของเด็ก โดยดำเนินการผ่านการสื่อสารทั้งในระดับกลุ่มและรายบุคคล ได้แก่ การให้ความรู้และแลกเปลี่ยนความคิดเห็น ในวันประชุมผู้ปกครอง เพื่อสร้างความเข้าใจเกี่ยวกับการส่งเสริมทักษะทางอารมณ์และการเลี้ยงดูเชิงบวก รวมถึงการพูดคุยเป็นรายบุคคลในกรณีที่เด็กมีปัญหาพฤติกรรมหรือด้านอารมณ์ เพื่อร่วมกันหาแนวทางในการดูแลและแก้ไขปัญหาอย่างเหมาะสม

การดำเนินงานดังกล่าวช่วยให้เกิดความเข้าใจที่ตรงกันระหว่างครูและผู้ปกครอง ส่งผลให้การดูแลและพัฒนาเด็กเป็นไปในทิศทางเดียวกันอย่างต่อเนื่อง ทั้งในบริบทของบ้านและโรงเรียน



๓. ขั้นตรวจสอบ (Check)

๓.๑ ประเมินพัฒนาการของเด็กด้านอารมณ์โดยใช้เครื่องมือ แบบประเมินความสุขเด็กปฐมวัย ที่ออกแบบโดย Child Impact ภายใต้การสนับสนุนจากสำนักงานกองทุนสนับสนุนการสร้างเสริมสุขภาพ (สสส.) และใช้แบบประเมินการรู้เท่าทันอารมณ์

๓.๒ ประเมินพัฒนาการของเด็กด้านทักษะทางสมอง (EF) โดยใช้เครื่องมือ เช่น แบบประเมินทักษะทางสมอง (EF)

๓.๓ เปรียบเทียบผลก่อน-หลังการทำกิจกรรม และวิเคราะห์ผลการเปลี่ยนแปลงของผู้เรียน

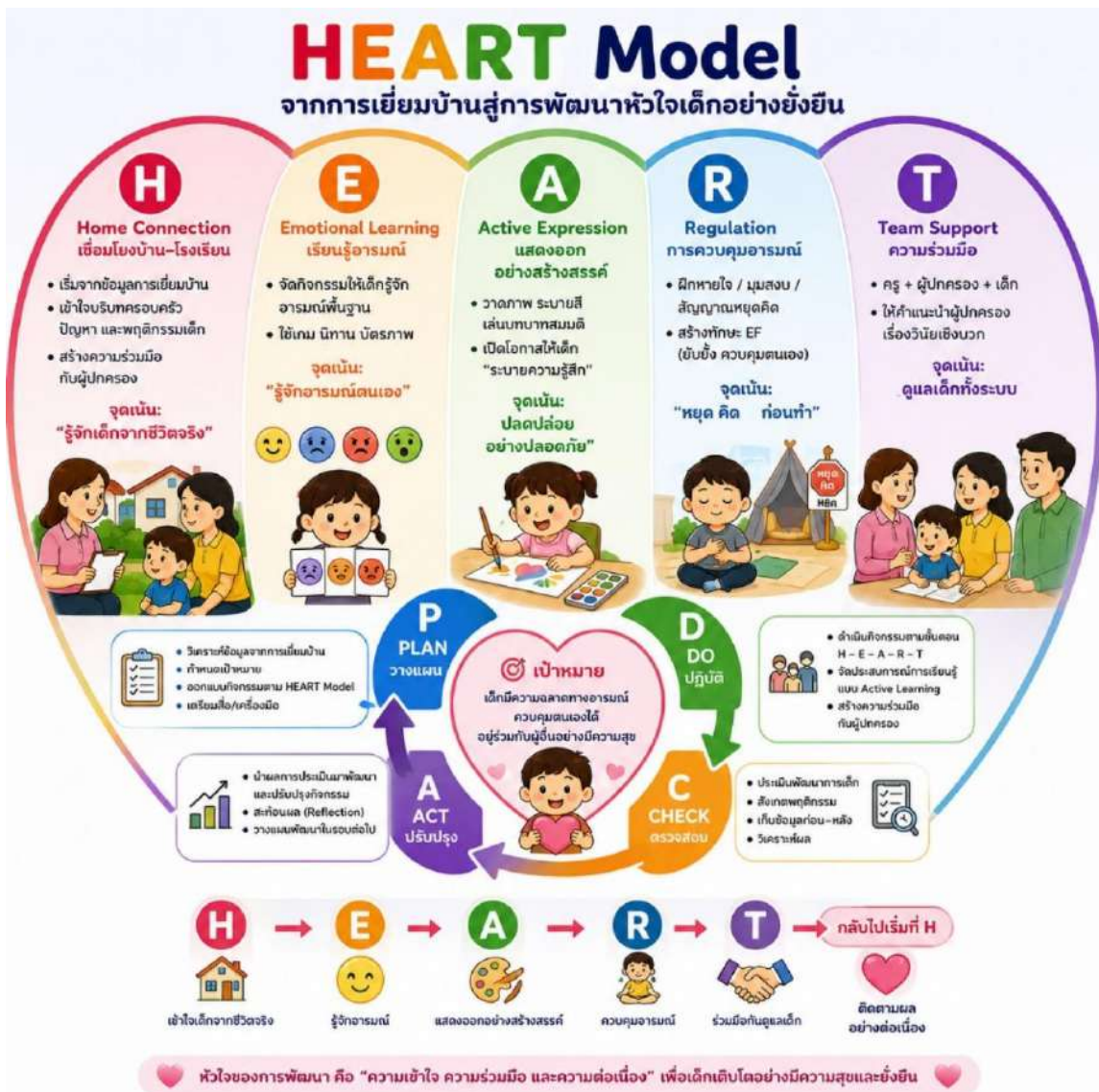
๔. ขั้นปรับปรุงพัฒนา (Act)

๔.๑ สะท้อนผลการดำเนินงาน

๔.๒ ปรับปรุงกิจกรรมให้เหมาะสมกับผู้เรียนมากยิ่งขึ้น

๔.๓ ขยายผลนวัตกรรมไปสู่ห้องเรียน/ระดับชั้นอื่น

๔.๔ เผยแพร่ผลงานและแลกเปลี่ยนเรียนรู้กับครูและผู้ปกครอง



ภาพที่ ๔ กรอบแนวคิดการดำเนินงาน HEART Model จากการเยี่ยมบ้านสู่การพัฒนาหัวใจเด็กอย่างยั่งยืน ตามวงจร PDCA (Plan-Do-Check-Act)

ส่วนที่ ๓ ผลผลิต (Output)

ผลผลิตที่เกิดขึ้นจากการดำเนินงาน คือ เด็กมีความสามารถในการรู้เท่าทันอารมณ์ของตนเอง สามารถควบคุมอารมณ์และแสดงออกได้อย่างเหมาะสม มีพฤติกรรมเชิงบวกเพิ่มขึ้น และสามารถอยู่ร่วมกับผู้อื่นได้อย่างมีความสุข ซึ่งสะท้อนถึงการพัฒนาทักษะทางอารมณ์และทักษะสมอง EF ตามเป้าหมายที่กำหนด

ส่วนที่ ๔ ข้อมูลย้อนกลับ (Feedback)

ข้อมูลย้อนกลับได้จากการประเมินพัฒนาการของเด็กทั้งก่อนและหลังการดำเนินการ การสังเกตพฤติกรรม การสะท้อนผลการจัดกิจกรรมของครู และข้อมูลจากผู้ปกครอง ซึ่งข้อมูลดังกล่าว นำมาใช้ในการวิเคราะห์ ปรับปรุง และพัฒนารูปแบบการจัดกิจกรรมให้มีความเหมาะสมกับผู้เรียนมากยิ่งขึ้น อันจะนำไปสู่การพัฒนาวัตรกรรมอย่างยั่งยืน

๘. ผลการดำเนินการ/ผลสัมฤทธิ์ /ประโยชน์ที่ได้รับ

๘.๑ ผลการดำเนินการตามจุดประสงค์และเป้าหมาย

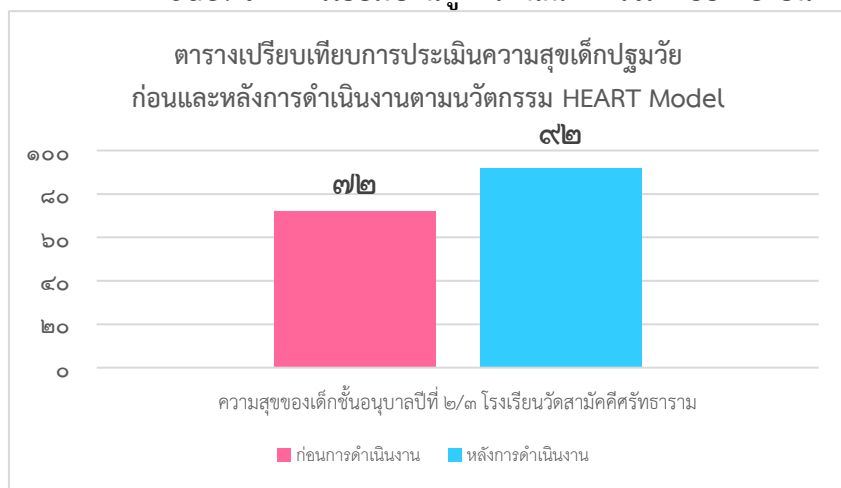
จากการดำเนินงานตามนวัตกรรม HEART Model จากการเยี่ยมบ้านสู่การพัฒนาหัวใจเด็กอย่างยั่งยืน ของเด็กชั้นอนุบาลปีที่ ๒/๓ โรงเรียนวัดสามัคคีศรัทธาราม จำนวน ๒๕ คน พบว่า ผลลัพธ์ที่เกิดขึ้นสอดคล้องกับจุดประสงค์และเป้าหมายที่กำหนดไว้ โดยสามารถสรุปผลได้ดังนี้

๘.๑.๑ เด็กชั้นอนุบาลปีที่ ๒/๓ โรงเรียนวัดสามัคคีศรัทธาราม จำนวน ๒๕ คน ที่ได้ดำเนินงานตามนวัตกรรม HEART Model จากการเยี่ยมบ้านสู่การพัฒนาหัวใจเด็กอย่างยั่งยืน ร้อยละ ๙๐ ขึ้นไป มีระดับความสุขอยู่ในระดับมาก ซึ่งดูได้จากแบบสรุปการประเมินความสุขของเด็กปฐมวัย ดังภาพด้านล่าง

แบบประเมินความสุขเด็กปฐมวัย		QR CODE แบบสรุปการประเมินความสุขของเด็กปฐมวัย												คะแนนรวม part 1	คะแนนรวม part 2	คะแนนรวมทั้งหมด	ระดับ	แปลผล	การเปลี่ยนแปลง			
ลำดับ	รหัสประจำตัวนักเรียน	ระดับชั้น	อายุเต็มปี (อายุเด็กก่อนจบชั้นเล็กที่โรงเรียน)	วันที่ประเมินครั้งที่ 1 (Baseline)	ข้อที่ 1	ข้อที่ 2	ข้อที่ 3	ข้อที่ 4	ข้อที่ 5	ข้อที่ 6	ข้อที่ 7	ข้อที่ 8	ข้อที่ 9	ข้อที่ 10	ข้อที่ 11	ข้อที่ 12	คะแนนรวม part 1	คะแนนรวม part 2	คะแนนรวมทั้งหมด	ระดับ	แปลผล	การเปลี่ยนแปลง
1	4635	อนุบาล 2/3	4	12/3/2569	5	5	5	5	5	2	4	5	5	2	1	1	39	18	57	มาก	ดีตอนหลังดีกว่า	ดีขึ้น
2	4638	อนุบาล 2/3	5	12/3/2569	5	5	5	4	5	2	3	5	4	3	1	2	36	16	52	มาก	ดีตอนหลังดีกว่า	ดีขึ้น
3	4635	อนุบาล 2/3	5	12/3/2569	5	5	5	5	5	2	4	5	4	2	1	2	38	17	55	มาก	ดีตอนหลังดีกว่า	ดีขึ้น
4	4632	อนุบาล 2/3	6	12/3/2569	5	5	5	4	4	3	4	5	4	2	1	3	36	15	51	มาก	ดีตอนหลังดีกว่า	ดีขึ้น
5	4849	อนุบาล 2/3	5	12/3/2569	5	4	5	5	4	1	5	5	3	1	3	38	15	53	มาก	ดีตอนหลังดีกว่า	ดีขึ้น	
6	4888	อนุบาล 2/3	5	12/3/2569	3	3	4	3	3	2	3	4	3	2	1	1	26	18	44	ปานกลาง	ดีตอนหลังดีกว่าตอนก่อน	ดีขึ้น
7	4918	อนุบาล 2/3	6	12/3/2569	5	5	5	5	5	1	5	5	5	3	1	1	40	17	57	มาก	ดีตอนหลังดีกว่า	ดีขึ้น
8	4916	อนุบาล 2/3	5	12/3/2569	5	5	5	4	5	2	4	5	5	2	1	2	38	17	55	มาก	ดีตอนหลังดีกว่า	ดีขึ้น
9	4917	อนุบาล 2/3	6	12/3/2569	5	5	5	5	5	2	4	5	4	2	1	3	38	16	54	มาก	ดีตอนหลังดีกว่า	ดีขึ้น
10	5037	อนุบาล 2/3	4	12/3/2569	5	5	5	4	5	1	4	5	4	2	1	1	37	19	56	มาก	ดีตอนหลังดีกว่า	ดีขึ้น
11	5061	อนุบาล 2/3	5	12/3/2569	4	5	5	5	5	1	4	5	4	3	1	1	37	18	55	มาก	ดีตอนหลังดีกว่า	ดีขึ้น
12	4648	อนุบาล 2/3	5	12/3/2569	4	5	4	4	4	1	3	5	3	3	1	2	32	16	48	ปานกลาง	ดีตอนหลังดีกว่าตอนก่อน	ดีขึ้น
13	4648	อนุบาล 2/3	5	12/3/2569	5	5	5	4	5	2	4	5	4	2	1	1	37	18	55	มาก	ดีตอนหลังดีกว่า	ดีขึ้น
14	4661	อนุบาล 2/3	4	12/3/2569	5	5	5	5	4	1	4	5	4	1	1	1	37	18	55	มาก	ดีตอนหลังดีกว่า	ดีขึ้น
15	4901	อนุบาล 2/3	4	12/3/2569	5	5	5	5	4	1	4	5	4	3	1	2	37	16	53	มาก	ดีตอนหลังดีกว่า	ดีขึ้น
16	4908	อนุบาล 2/3	4	12/3/2569	5	4	5	4	5	1	5	5	5	3	1	3	38	17	55	มาก	ดีตอนหลังดีกว่า	ดีขึ้น
17	4910	อนุบาล 2/3	5	12/3/2569	5	5	5	4	5	3	4	5	4	2	1	2	37	16	53	มาก	ดีตอนหลังดีกว่า	ดีขึ้น
18	4911	อนุบาล 2/3	5	12/3/2569	5	5	5	5	5	1	4	5	4	3	1	1	38	18	56	มาก	ดีตอนหลังดีกว่า	ดีขึ้น
19	4912	อนุบาล 2/3	6	12/3/2569	5	5	5	4	5	3	5	5	4	2	1	3	38	15	53	มาก	ดีตอนหลังดีกว่า	ดีขึ้น
20	4918	อนุบาล 2/3	4	12/3/2569	5	5	5	5	5	2	4	5	4	3	1	1	38	17	55	มาก	ดีตอนหลังดีกว่า	ดีขึ้น
21	4919	อนุบาล 2/3	5	12/3/2569	5	5	5	4	5	1	4	5	5	3	1	1	36	16	52	มาก	ดีตอนหลังดีกว่า	ดีขึ้น
22	4921	อนุบาล 2/3	4	12/3/2569	5	4	5	5	4	1	4	5	4	2	1	1	36	19	55	มาก	ดีตอนหลังดีกว่า	ดีขึ้น
23	5007	อนุบาล 2/3	5	12/3/2569	5	5	5	5	4	1	4	5	4	2	1	1	37	19	56	มาก	ดีตอนหลังดีกว่า	ดีขึ้น
24	5008	อนุบาล 2/3	6	12/3/2569	5	5	5	5	4	1	5	5	5	2	1	1	39	19	58	มาก	ดีตอนหลังดีกว่า	ดีขึ้น
25	5009	อนุบาล 2/3	6	12/3/2569	5	5	5	5	4	2	4	5	5	2	1	3	38	16	54	มาก	ดีตอนหลังดีกว่า	ดีขึ้น

ภาพที่ ๕ แบบสรุปการประเมินความสุขของเด็กปฐมวัย ก่อนและหลังการดำเนินงานตามนวัตกรรม

ตารางที่ ๑ ตารางเปรียบเทียบการประเมินความสุขเด็กปฐมวัย ก่อนและหลังการดำเนินงานตามนวัตกรรม HEART Model จากการเยี่ยมบ้านสู่การพัฒนาหัวใจเด็กอย่างยั่งยืน



๘.๑.๒ จากการดำเนินงานตามนวัตกรรม “HEART Model จากการเรียนรู้ที่บ้านสู่การพัฒนาหัวใจเด็กอย่างยั่งยืน” ของเด็กชั้นอนุบาลปีที่ ๒/๓ โรงเรียนวัดสามัคคีศรัทธาราม จำนวน ๒๕ คน พบว่า ก่อนการดำเนินงาน เด็กที่มีความสุขอยู่ในระดับมาก มีจำนวน ๑๗ คน และระดับปานกลางในเกณฑ์ปกติ จำนวน ๘ คน คิดเป็นค่าเฉลี่ยร้อยละ ๗๒

ภายหลังการดำเนินงาน พบว่า เด็กที่มีความสุขอยู่ในระดับมากเพิ่มขึ้นเป็น ๒๓ คน และระดับปานกลางในเกณฑ์ปกติ จำนวน ๒ คน คิดเป็นค่าเฉลี่ยร้อยละ ๙๒ แสดงให้เห็นว่า เด็กมีระดับความสุขเพิ่มขึ้นร้อยละ ๒๐ โดยสามารถพิจารณาได้จากตารางเปรียบเทียบผลการประเมินความสุขของเด็กปฐมวัยก่อนและหลังการดำเนินงาน

ทั้งนี้ ผลที่เกิดขึ้นอาจเป็นผลมาจากการดำเนินงานตามนวัตกรรม HEART Model ซึ่งเน้นการพัฒนา ด้านอารมณ์ผ่านกระบวนการเรียนรู้ที่หลากหลาย ได้แก่ การเชื่อมโยงข้อมูลจากการเยี่ยมบ้าน (Home Connection) การจัดกิจกรรมการเรียนรู้อารมณ์ (Emotional Learning) การเปิดโอกาสให้เด็กได้แสดงออกอย่างสร้างสรรค์ (Active Expression) และการฝึกควบคุมอารมณ์ (Regulation) ควบคู่กับการสร้างความร่วมมือระหว่างครูและผู้ปกครอง (Team Support) อย่างต่อเนื่อง

กระบวนการดังกล่าวส่งผลให้เด็กเกิดความรู้สึกปลอดภัยทางใจ กล้าแสดงออก มีความมั่นคงทางอารมณ์ และมีความสุขในการเรียนรู้มากยิ่งขึ้น

๘.๑.๓ เด็กชั้นอนุบาลปีที่ ๒/๓ โรงเรียนวัดสามัคคีศรัทธาราม จำนวน ๒๕ คน ที่ได้ดำเนินงานตามนวัตกรรม HEART Model จากการเรียนรู้ที่บ้านสู่การพัฒนาหัวใจเด็กอย่างยั่งยืน ร้อยละ ๘๐ ขึ้นไป มีการรู้เท่าทันอารมณ์อยู่ในระดับ ดีมาก ซึ่งดูได้จากแบบสรุปการประเมินการรู้เท่าทันอารมณ์ก่อนและหลังการจัดกิจกรรม ดังรูปภาพ

แบบประเมินการรู้เท่าทันอารมณ์ ของเด็กอนุบาลปีที่ 2/3 โรงเรียนวัดสามัคคีศรัทธาราม
ก่อนการจัดกิจกรรมนวัตกรรม HEART Model จากการเรียนรู้ที่บ้านสู่การพัฒนาหัวใจเด็ก

ผู้ประเมิน นางสาวนิภาพร อ่วมใจ

เลขที่	ชื่อ สกุล	คำถามที่ 1	คำถามที่ 2	คำถามที่ 3	คำถามที่ 4	คำถามที่ 5	คำถามที่ 6	คำถามที่ 7	คำถามที่ 8	คำถามที่ 9	คำถามที่ 10	รวม	เฉลี่ย	ค่าเฉลี่ยร้อยละ	ระดับคุณภาพ
1	เด็กชายธนทัต สิริขันธ์กุล	3	3	4	4	4	5	5	4	3	3	38	3.80	76.00	ดีมาก
2	เด็กชายจี เลน	3	2	2	3	3	5	5	4	2	3	32	3.20	64.00	ดีมาก
3	เด็กชายพี -	2	3	2	2	3	4	4	4	4	2	29	2.90	58.00	ดีมาก
4	เด็กชายอวโรช	3	3	3	4	3	4	4	4	4	2	32	3.20	64.00	ดีมาก
5	เด็กชายโนน แด	2	3	3	4	4	3	5	4	4	3	35	3.50	70.00	ดีมาก
6	เด็กชายพิชิตพล สิมวงษ์	1	2	2	1	2	2	3	2	2	1	19	1.90	38.00	พอใช้
7	เด็กชายชาน -	3	3	3	4	4	4	4	4	3	3	36	3.60	72.00	ดีมาก
8	เด็กชายชาน -	1	2	2	4	2	3	4	4	3	2	27	2.70	54.00	ดีมาก
9	เด็กชายปิ่นอนยา -	2	3	3	4	2	2	3	4	4	3	30	3.00	60.00	ดีมาก
10	เด็กชายอรรถม	1	1	2	2	2	2	3	3	2	2	20	2.00	40.00	ดี
11	เด็กชายณิ อากาศมณ	1	1	2	2	2	2	3	3	2	2	20	2.00	40.00	ดี
12	เด็กหญิงโซ โซ	1	2	2	2	2	2	3	3	2	2	21	2.10	42.00	ดี
13	เด็กหญิงเจ นีต มณ	2	2	3	4	3	3	3	4	4	3	31	3.10	62.00	ดีมาก
14	เด็กหญิงณ ลดา -	2	3	3	4	4	4	4	4	4	4	36	3.60	72.00	ดีมาก
15	เด็กหญิงจันทิพร -	1	2	2	4	4	4	4	3	3	3	31	3.10	62.00	ดีมาก
16	เด็กหญิงโซ โซ	2	2	3	3	3	4	5	3	3	3	31	3.10	62.00	ดีมาก
17	เด็กหญิงสมณมณ	2	2	3	4	3	4	4	3	3	3	32	3.20	64.00	ดีมาก
18	เด็กหญิงณ ลดา	1	1	2	2	2	2	3	2	2	2	19	1.90	38.00	พอใช้
19	เด็กหญิงณ นี เบื้อง ไขน	3	3	3	4	3	3	4	4	3	3	34	3.40	68.00	ดีมาก
20	เด็กหญิงณ ลี -	3	3	2	5	3	4	4	4	3	3	34	3.40	68.00	ดีมาก
21	เด็กหญิงณ -	2	2	2	4	4	4	5	4	3	3	35	3.50	70.00	ดีมาก
22	เด็กหญิงณ ชวน ณ พน -	2	2	2	4	3	4	4	4	3	3	31	3.10	62.00	ดีมาก
23	เด็กหญิงฟ้าใส	3	3	3	3	4	4	5	4	3	3	35	3.50	70.00	ดีมาก
24	เด็กหญิงพุ	3	3	3	5	4	5	5	4	3	3	39	3.90	78.00	ดีมาก
25	เด็กหญิงณมณ	3	3	3	3	4	4	5	4	4	3	38	3.80	76.00	ดีมาก
ค่าเฉลี่ยระดับคุณภาพ												3.06	ดี		
ค่าเฉลี่ยร้อยละ													61.20		

แบบประเมินการรู้เท่าทันอารมณ์ ของเด็กอนุบาลปีที่ 2/3 โรงเรียนวัดสามัคคีศรัทธาราม
หลังการจัดกิจกรรมนวัตกรรม HEART Model จากการเรียนรู้ที่บ้านสู่การพัฒนาหัวใจเด็ก

ผู้ประเมิน นางสาวนิภาพร อ่วมใจ

เลขที่	ชื่อ สกุล	คำถามที่ 1	คำถามที่ 2	คำถามที่ 3	คำถามที่ 4	คำถามที่ 5	คำถามที่ 6	คำถามที่ 7	คำถามที่ 8	คำถามที่ 9	คำถามที่ 10	รวม	เฉลี่ย	ค่าเฉลี่ยร้อยละ	ระดับคุณภาพ
1	เด็กชายธนทัต สิริขันธ์กุล	5	5	4	5	4	4	5	5	5	4	46	4.60	92.00	ดีมาก
2	เด็กชายจี เลน	5	4	4	4	3	4	5	5	5	5	44	4.40	88.00	ดีมาก
3	เด็กชายพี -	4	4	3	4	4	4	4	4	5	5	41	4.10	82.00	ดีมาก
4	เด็กชายอวโรช	4	5	4	4	4	3	4	4	5	5	42	4.20	84.00	ดีมาก
5	เด็กชายโนน แด	4	5	4	4	3	4	5	3	3	3	46	4.60	92.00	ดีมาก
6	เด็กชายพิชิตพล สิมวงษ์	2	3	3	2	2	2	2	3	2	3	24	2.40	48.00	ดี
7	เด็กชายชาน -	5	5	5	5	4	5	5	4	5	5	48	4.80	96.00	ดีมาก
8	เด็กชายชาน -	4	4	5	4	4	3	4	4	3	4	37	3.70	74.00	ดีมาก
9	เด็กชายปิ่นอนยา -	4	4	5	4	4	5	5	5	4	4	44	4.40	88.00	ดีมาก
10	เด็กชายอรรถม	3	4	3	4	3	4	3	4	4	4	36	3.60	72.00	ดีมาก
11	เด็กชายณิ อากาศมณ	2	4	3	3	3	4	3	3	4	3	32	3.20	64.00	ดีมาก
12	เด็กหญิงโซ โซ	2	3	3	2	2	2	2	3	3	2	24	2.40	48.00	ดี
13	เด็กหญิงเจ นีต มณ	4	4	3	5	3	4	5	3	3	3	41	4.10	82.00	ดีมาก
14	เด็กหญิงณ ลดา -	4	5	4	4	5	5	5	5	5	5	47	4.70	94.00	ดีมาก
15	เด็กหญิงจันทิพร -	3	4	4	4	5	4	4	4	4	4	40	4.00	80.00	ดีมาก
16	เด็กหญิงโซ โซ	4	5	4	5	4	5	5	4	4	4	44	4.40	88.00	ดีมาก
17	เด็กหญิงสมณมณ	4	4	5	4	5	4	5	4	4	4	43	4.30	86.00	ดีมาก
18	เด็กหญิงณ ลดา	2	2	3	2	2	2	3	3	2	2	24	2.40	48.00	ดี
19	เด็กหญิงณ นี เบื้อง ไขน	4	4	5	4	5	4	5	4	5	5	45	4.50	90.00	ดีมาก
20	เด็กหญิงณ ลี -	4	5	4	5	3	5	4	4	4	4	41	4.10	82.00	ดีมาก
21	เด็กหญิงณ -	3	4	4	4	4	4	5	4	4	4	40	4.00	80.00	ดีมาก
22	เด็กหญิงณ ชวน ณ พน -	3	4	4	4	3	4	4	4	4	3	38	3.80	76.00	ดีมาก
23	เด็กหญิงฟ้าใส	5	5	5	4	4	5	4	4	4	4	44	4.40	88.00	ดีมาก
24	เด็กหญิงพุ	5	5	5	5	5	4	5	5	5	5	49	4.90	98.00	ดีมาก
25	เด็กหญิงณมณ	5	4	5	5	5	5	5	4	5	5	48	4.80	96.00	ดีมาก
ค่าเฉลี่ยระดับคุณภาพ												4.06	ดี		
ค่าเฉลี่ยร้อยละ													81.12		

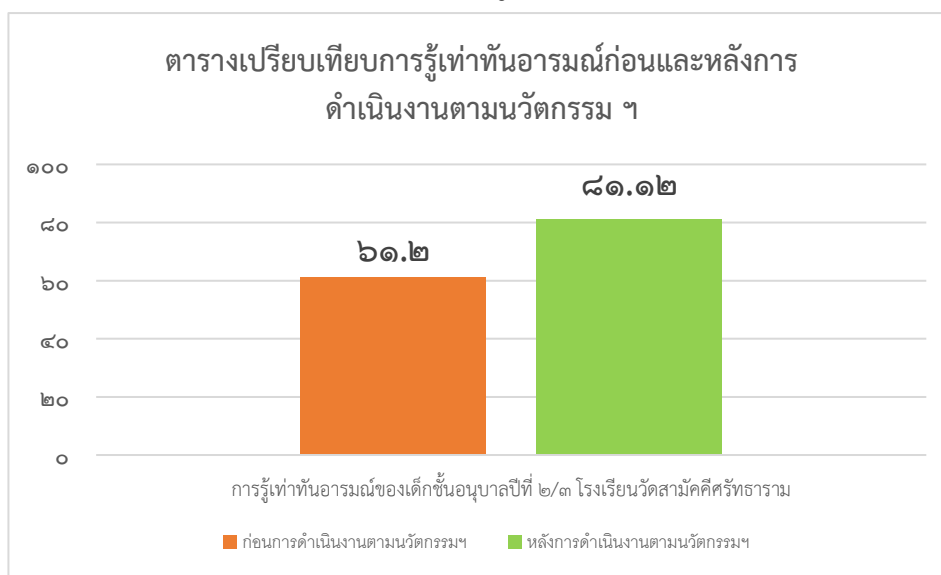
ก่อนการดำเนินงานตามนวัตกรรมฯ

หลังการดำเนินงานตามนวัตกรรมฯ



QR CODE แบบประเมินการรู้เท่าทันอารมณ์

ตารางที่ ๒ ตารางเปรียบเทียบการรู้เท่าทันอารมณ์ก่อนและหลังการดำเนินงานตามนวัตกรรม HEART Model จากการเยี่ยมบ้านสู่การพัฒนาหัวใจเด็กอย่างยั่งยืน



๘.๑.๔ จากการดำเนินงานตามนวัตกรรม “HEART Model จากการศึกษาเยี่ยมบ้านสู่การพัฒนาหัวใจเด็กอย่างยั่งยืน” ของเด็กชั้นอนุบาลปีที่ ๒/๓ โรงเรียนวัดสามัคคีศรีธาราม จำนวน ๒๕ คน พบว่า ก่อนการดำเนินงาน เด็กที่มีความรู้เท่าทันอารมณ์อยู่ในระดับดีมาก มีจำนวน ๒๐ คน ระดับดี จำนวน ๓ คน และระดับพอใช้ จำนวน ๒ คน คิดเป็นค่าเฉลี่ยร้อยละ ๖๑.๒

ภายหลังการดำเนินงาน พบว่า เด็กที่มีความรู้เท่าทันอารมณ์อยู่ในระดับดีมากเพิ่มขึ้นเป็น ๒๒ คน และระดับดี จำนวน ๓ คน คิดเป็นค่าเฉลี่ยร้อยละ ๘๑.๑๒ แสดงให้เห็นว่าเด็กมีพัฒนาการด้านการรู้เท่าทันอารมณ์เพิ่มขึ้นร้อยละ ๑๙.๙๒ โดยสามารถพิจารณาได้จากตารางเปรียบเทียบผลการประเมินก่อนและหลังการดำเนินงาน

ทั้งนี้ ผลที่เกิดขึ้นอาจเป็นผลมาจากการดำเนินงานตามนวัตกรรม HEART Model ซึ่งเริ่มต้นจากการศึกษาข้อมูลรายบุคคลผ่านการเยี่ยมบ้าน (Home Connection) ทำให้ครูเข้าใจบริบทชีวิตของเด็กอย่างแท้จริง และสามารถออกแบบกิจกรรมที่ตอบสนองต่อสภาพปัญหาได้อย่างเหมาะสม ประกอบกับการจัดกิจกรรมการเรียนรู้ด้านอารมณ์ (Emotional Learning) ที่ช่วยให้เด็กได้เรียนรู้และเข้าใจอารมณ์พื้นฐานของตนเอง การเปิดโอกาสให้เด็กได้แสดงออกอย่างสร้างสรรค์ (Active Expression) เช่น การวาดภาพ และการเล่นบทบาทสมมติ ซึ่งช่วยให้เด็กได้ระบายความรู้สึกอย่างเหมาะสม รวมถึงการฝึกทักษะการควบคุมอารมณ์ (Regulation) เช่น การฝึกหายใจ การใช้กิจกรรมมุมสงบ ตลอดจนการเสริมสร้างความร่วมมือระหว่างครูและผู้ปกครอง (Team Support) อย่างต่อเนื่อง

กระบวนการดังกล่าวส่งผลให้เด็กสามารถรับรู้ เข้าใจ และจัดการอารมณ์ของตนเองได้ดีขึ้น กล้าแสดงออกอย่างเหมาะสม และมีพฤติกรรมทางอารมณ์ที่พึงประสงค์มากยิ่งขึ้น

๘.๑.๕ เด็กชั้นอนุบาลปีที่ ๒/๓ โรงเรียนวัดสามัคคีศรัทธาราม จำนวน ๒๕ คน ที่ได้ดำเนินงานตามนวัตกรรม HEART Model จากการเยี่ยมบ้านสู่การพัฒนาหัวใจเด็กอย่างยั่งยืน ร้อยละ ๘๐ ขึ้นไป มีทักษะทางสมอง (EF) อยู่ในระดับดีมาก ซึ่งดูได้จากแบบสรุปการประเมินทักษะทางสมอง (EF) ก่อนและหลังการดำเนินงานตาม ดังภาพด้านล่าง

แบบประเมินทักษะทางสมอง (EF) ของเด็กอนุบาลปีที่ 2/3 โรงเรียนวัดสามัคคีศรัทธาราม ก่อนการดำเนินงานตามนวัตกรรม HEART Model จากการเยี่ยมบ้านสู่การพัฒนาหัวใจเด็ก

เลขที่	ชื่อ สกุล	ผู้ประเมิน นางสาวนิภาพร ชุ่มแจ้ง										รวม	เฉลี่ย	ค่าเฉลี่ยร้อยละ	ระดับคุณภาพ
		ค่าเฉลี่ยที่ 1	ค่าเฉลี่ยที่ 2	ค่าเฉลี่ยที่ 3	ค่าเฉลี่ยที่ 4	ค่าเฉลี่ยที่ 5	ค่าเฉลี่ยที่ 6	ค่าเฉลี่ยที่ 7	ค่าเฉลี่ยที่ 8	ค่าเฉลี่ยที่ 9	ค่าเฉลี่ยที่ 10				
1	เด็กชายธนทัต สิริธนวิบูลย์	3	2	4	4	4	4	3	3	4	4	35	3.50	70.00	ดีมาก
2	เด็กชายจิ เล็น	4	2	2	3	3	4	3	3	3	3	30	3.00	60.00	ดีมาก
3	เด็กชายพี -	3	2	2	3	3	4	2	3	3	3	28	2.80	56.00	ดีมาก
4	เด็กชายอ่าวไช	4	2	2	2	4	3	3	3	3	3	28	2.80	56.00	ดีมาก
5	เด็กชายโนน แด	3	3	2	3	4	4	3	3	4	3	32	3.20	64.00	ดีมาก
6	เด็กชายพิชิตณัย สิววงษ์	1	2	3	3	3	3	1	2	4	2	24	2.40	48.00	ดี
7	เด็กชายชิน -	4	3	3	3	2	4	3	4	4	3	33	3.30	66.00	ดีมาก
8	เด็กชายชาน -	2	2	2	1	2	2	1	4	3	3	22	2.20	44.00	ดี
9	เด็กชายอภิลอนยา -	4	3	2	1	4	3	4	3	3	3	28	2.80	56.00	ดีมาก
10	เด็กชายธดลน -	1	1	2	2	2	3	1	2	3	2	19	1.90	38.00	พอใช้
11	เด็กชายณัณ ลา กา มอน -	1	1	2	3	2	2	1	2	3	2	19	1.90	38.00	พอใช้
12	เด็กหญิงโซ โซ -	1	2	3	3	4	4	1	2	3	2	25	2.50	50.00	ดีมาก
13	เด็กหญิงเอ เบ็ญจ มลน -	3	3	4	2	3	4	3	4	4	3	33	3.30	66.00	ดีมาก
14	เด็กหญิงณั ลา -	3	4	3	3	3	4	3	4	4	4	35	3.50	70.00	ดีมาก
15	เด็กหญิงศวันพิท -	1	2	4	4	3	4	2	2	3	3	28	2.80	56.00	ดีมาก
16	เด็กหญิงโซ โซ -	2	4	4	3	3	4	2	5	4	3	34	3.40	68.00	ดีมาก
17	เด็กหญิงสมมณอน -	3	4	4	3	3	4	3	4	4	3	36	3.60	72.00	ดีมาก
18	เด็กหญิงมะสาวิณี -	1	2	3	3	2	3	1	2	3	2	22	2.20	44.00	ดี
19	เด็กหญิงมี นี เป็อง โชน -	4	4	2	3	2	4	3	4	4	3	34	3.40	68.00	ดีมาก
20	เด็กหญิงละลา -	2	3	2	3	2	4	3	2	4	3	28	2.80	56.00	ดีมาก
21	เด็กหญิงลาย -	3	4	2	3	2	4	4	4	4	3	32	3.20	64.00	ดีมาก
22	เด็กหญิงณน ชวย เย หุน -	2	3	2	2	5	4	2	2	4	3	27	2.70	54.00	ดีมาก
23	เด็กหญิงฟ้าใส	4	4	4	3	4	4	5	4	4	4	40	4.00	80.00	ดีมาก
24	เด็กหญิงพชุ	4	4	3	4	4	4	4	5	4	4	40	4.00	80.00	ดีมาก
25	เด็กหญิงสายฝน	4	4	3	4	4	4	4	5	4	4	40	4.00	80.00	ดีมาก
ค่าเฉลี่ยระดับคุณภาพ											3.01		ดี		
ค่าเฉลี่ยร้อยละ												60.16			

แบบประเมินทักษะทางสมอง (EF) ของเด็กอนุบาลปีที่ 2/3 โรงเรียนวัดสามัคคีศรัทธาราม หลังการดำเนินงานตามนวัตกรรม HEART Model จากการเยี่ยมบ้านสู่การพัฒนาหัวใจเด็ก

เลขที่	ชื่อ สกุล	ผู้ประเมิน นางสาวนิภาพร ชุ่มแจ้ง										รวม	เฉลี่ย	ค่าเฉลี่ยร้อยละ	ระดับคุณภาพ
		ค่าเฉลี่ยที่ 1	ค่าเฉลี่ยที่ 2	ค่าเฉลี่ยที่ 3	ค่าเฉลี่ยที่ 4	ค่าเฉลี่ยที่ 5	ค่าเฉลี่ยที่ 6	ค่าเฉลี่ยที่ 7	ค่าเฉลี่ยที่ 8	ค่าเฉลี่ยที่ 9	ค่าเฉลี่ยที่ 10				
1	เด็กชายธนทัต สิริธนวิบูลย์	4	5	5	5	5	5	4	4	5	5	47	4.70	94.00	ดีมาก
2	เด็กชายจิ เล็น	5	4	4	5	4	5	4	4	4	5	44	4.40	88.00	ดีมาก
3	เด็กชายพี -	4	4	4	4	4	5	4	4	5	4	42	4.20	84.00	ดีมาก
4	เด็กชายอ่าวไช	4	3	4	4	4	5	4	4	5	4	41	4.10	82.00	ดีมาก
5	เด็กชายโนน แด	5	4	4	4	5	5	4	4	5	4	44	4.40	88.00	ดีมาก
6	เด็กชายพิชิตณัย สิววงษ์	3	4	4	4	4	4	4	4	5	4	40	4.00	80.00	ดีมาก
7	เด็กชายชิน -	5	4	4	4	3	4	4	4	4	4	40	4.00	80.00	ดีมาก
8	เด็กชายชาน -	2	2	3	2	2	2	3	3	3	3	24	2.40	48.00	ดี
9	เด็กชายอภิลอนยา	5	4	5	3	3	4	4	5	4	4	39	3.90	78.00	ดีมาก
10	เด็กชายธดลน -	2	2	2	2	3	2	2	3	2	2	22	2.20	44.00	ดี
11	เด็กชายณัณ ลา กา มอน -	2	2	2	3	2	2	2	2	3	2	22	2.20	44.00	ดี
12	เด็กหญิงโซ โซ	3	4	4	4	4	3	3	3	3	3	35	3.50	70.00	ดีมาก
13	เด็กหญิงเอ เบ็ญจ มลน	5	4	5	3	5	5	4	5	5	4	45	4.50	90.00	ดีมาก
14	เด็กหญิงณั ลา	4	5	4	4	5	5	5	5	5	5	46	4.60	92.00	ดีมาก
15	เด็กหญิงศวันพิท	3	4	5	5	4	4	3	4	4	4	40	4.00	80.00	ดีมาก
16	เด็กหญิงโซ โซ	4	5	5	4	4	5	4	5	4	4	45	4.50	90.00	ดีมาก
17	เด็กหญิงสมมณอน	5	5	5	4	4	5	4	5	4	4	46	4.60	92.00	ดีมาก
18	เด็กหญิงมะสาวิณี	2	2	3	3	2	2	2	3	2	2	24	2.40	48.00	ดี
19	เด็กหญิงมี นี เป็อง โชน	5	4	4	4	4	5	4	5	5	5	45	4.50	90.00	ดีมาก
20	เด็กหญิงละลา	4	4	3	4	3	5	4	4	5	4	40	4.00	80.00	ดีมาก
21	เด็กหญิงลาย	4	5	4	4	4	5	3	5	4	4	43	4.30	86.00	ดีมาก
22	เด็กหญิงณน ชวย เย หุน	3	4	4	4	4	5	4	3	5	4	40	4.00	80.00	ดีมาก
23	เด็กหญิงฟ้าใส	5	5	5	5	4	5	5	5	5	5	49	4.90	98.00	ดีมาก
24	เด็กหญิงพชุ	5	5	4	5	5	5	5	5	5	5	49	4.90	98.00	ดีมาก
25	เด็กหญิงสายฝน	5	5	4	5	5	5	5	5	5	5	49	4.90	98.00	ดีมาก
ค่าเฉลี่ยระดับคุณภาพ											4.00		ดี		
ค่าเฉลี่ยร้อยละ												80.08			

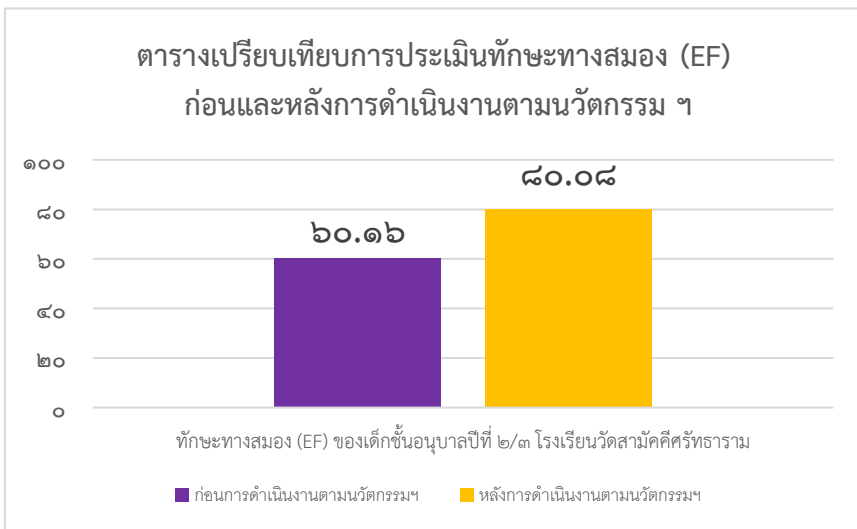
ก่อนการดำเนินงานตามนวัตกรรมฯ

หลังการดำเนินงานตามนวัตกรรมฯ



QR CODE แบบประเมินทักษะทางสมอง (EF)

ตารางที่ ๓ ตารางเปรียบเทียบการประเมินทักษะทางสมอง (EF) ก่อนและหลังการดำเนินงานตามนวัตกรรม HEART Model จากการเยี่ยมบ้านสู่การพัฒนาหัวใจเด็กอย่างยั่งยืน

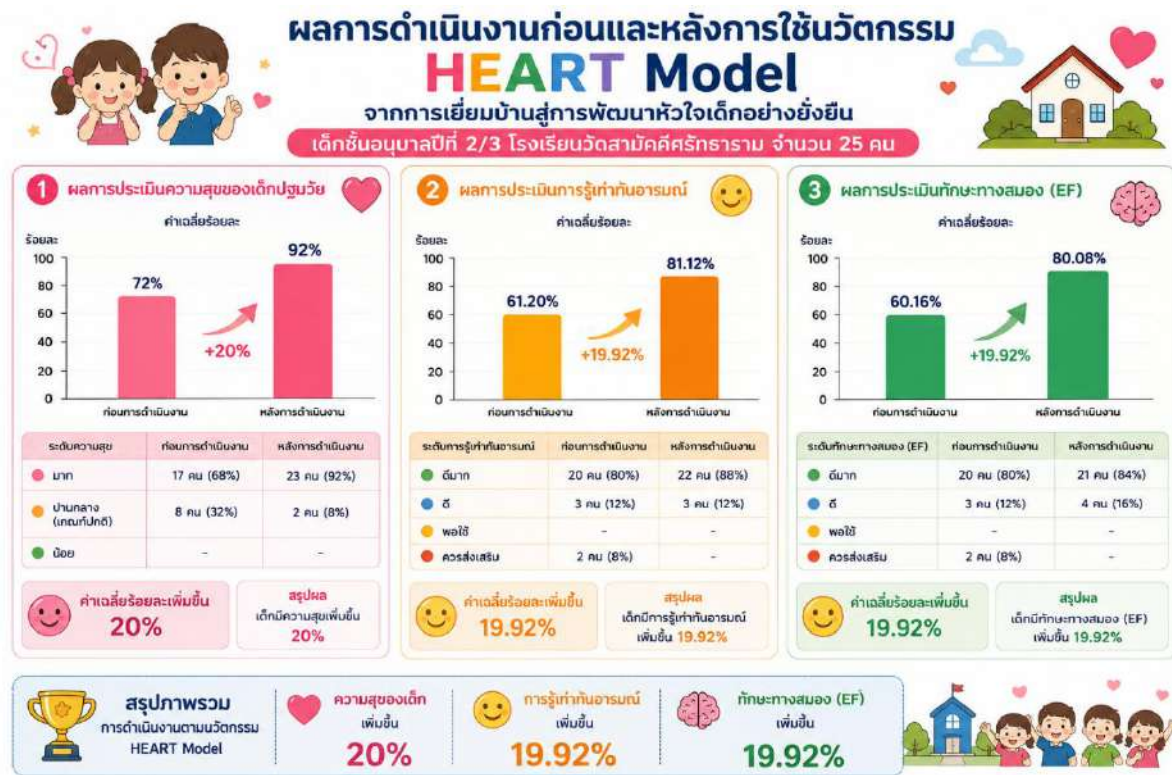


๘.๑.๖ จากการทำเนิงานตามนวัตกรรม “HEART Model จากกรเยื่มนบ้านสู่การพัฒนาหัวใจเด็กอย่างยั่งยืน” ของเด็กชั้นอนุบาลปีที่ ๒/๓ โรงเรียนวัดสามัคคีศรัทธาราม จำนวน ๒๕ คน พบว่าก่อนการทำเนิงาน เด็กที่มีทักษะทางสมอง (EF) อยู่ในระดับดีมาก มีจำนวน ๒๐ คน ระดับดี จำนวน ๓ คน และระดับพอใช้ จำนวน ๒ คน คิดเป็นค่าเฉลี่ยร้อยละ ๖๐.๑๖

ภายหลังกการทำเนิงาน พบว่า เด็กที่มีทักษะทางสมอง (EF) อยู่ในระดับดีมากเพิ่มขึ้นเป็น ๒๑ คน และระดับดี จำนวน ๔ คน คิดเป็นค่าเฉลี่ยร้อยละ ๘๐.๐๘ แสดงให้เห็นว่าเด็กมีพัฒนาการด้านทักษะทางสมอง (EF) เพิ่มขึ้นร้อยละ ๑๙.๙๒ โดยสามารถพิจารณาได้จากตารางเปรียบเทียบผลการประเมินก่อนและหลังกการทำเนิงาน

ทั้งนี้ ผลที่เกิดขึ้นอาจเป็นผลมาจากกรการทำเนิงานตามนวัตกรรม HEART Model ซึ่งส่งเสริมให้เด็กได้ฝึกทักษะการคิดและการควบคุมตนเองผ่านกิจกรรมที่หลากหลาย โดยเฉพาะการฝึกการยับยั้งชั่งใจ การจดจ่อ และการยืดหยุ่นความคิด ผ่านกิจกรรมการเรียนรู้อารมณ์ (Emotional Learning) การแสดงออกอย่างสร้างสรรค์ (Active Expression) และการฝึกควบคุมอารมณ์ (Regulation) ควบคู่กับการเชื่อมโยงความร่วมมือระหว่างบ้านและโรงเรียน (Home Connection และ Team Support) อย่างต่อเนื่อง

ส่งผลให้เด็กสามารถควบคุมตนเองได้ดีขึ้น มีสมาธิในการทำกิจกรรม และสามารถปรับตัวต่อสถานการณ์ต่าง ๆ ได้อย่างเหมาะสมตามวัย

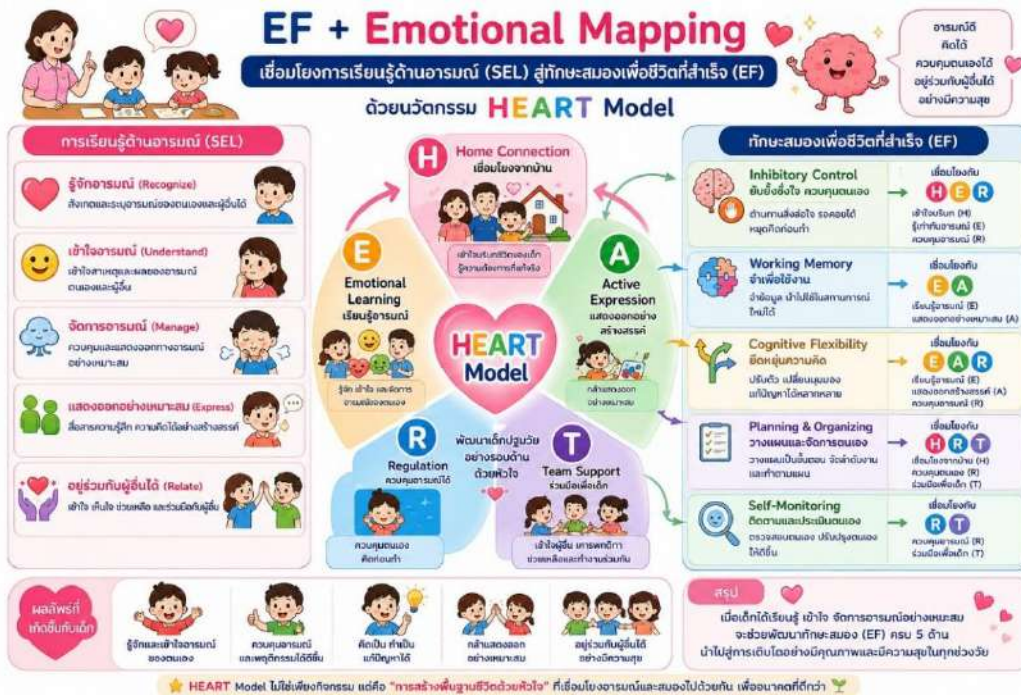


ภาพที่ ๖ สรุปผลการดำเนินงานก่อนและหลังการใช้นวัตกรรม HEART Model จากกรเยื่มน บ้านสู่การพัฒนาหัวใจเด็กอย่างยั่งยืน

จุดเด่นของนวัตกรรม HEART Model จากการเยี่ยมบ้านสู่การพัฒนาหัวใจเด็กอย่างยั่งยืน



ภาพที่ ๗ จุดเด่นของนวัตกรรม HEART Model จากการเยี่ยมบ้านสู่การพัฒนาหัวใจเด็กอย่างยั่งยืน



ภาพที่ ๘ การเชื่อมโยงการเรียนรู้ด้านอารมณ์สู่ทักษะสมองเพื่อชีวิตที่สำเร็จ (EF) ด้วยนวัตกรรม HEART Model

๘.๒ ประโยชน์ที่ได้รับจากนวัตกรรม HEART Model จากการเยี่ยมบ้านสู่การพัฒนาหัวใจเด็กอย่างยั่งยืน

จากการดำเนินงานตามนวัตกรรม HEART Model จากการเยี่ยมบ้านสู่การพัฒนาหัวใจเด็กอย่างยั่งยืน พบว่าเกิดประโยชน์ต่อผู้มีส่วนเกี่ยวข้องในหลายมิติ ทั้งในระดับเด็กปฐมวัย ครู ผู้ปกครอง และสถานศึกษา ตลอดจนก่อให้เกิดผลลัพธ์เชิงระบบอย่างเป็นรูปธรรม

๘.๒.๑ **ในด้านเด็กปฐมวัย** เด็กมีความสุขในการเรียนรู้เพิ่มขึ้น สามารถรับรู้และเข้าใจอารมณ์ของตนเองได้ดีขึ้น รวมทั้งมีความสามารถในการควบคุมตนเองซึ่งเป็นทักษะสำคัญของทักษะทางสมอง (EF) เด็กมีความกล้าแสดงออกอย่างเหมาะสม ลดพฤติกรรมก้าวร้าว และสามารถอยู่ร่วมกับผู้อื่นได้อย่างมีความสุข

๘.๒.๒ **ในด้านครู** การดำเนินงานช่วยให้ครูเข้าใจบริบทชีวิตของเด็กเป็นรายบุคคลมากยิ่งขึ้น จากการเยี่ยมบ้าน ส่งผลให้สามารถออกแบบและจัดกิจกรรมการเรียนรู้ได้ตรงตามความต้องการของผู้เรียน นอกจากนี้ ครูยังมีเครื่องมือและแนวทางในการพัฒนาด้านอารมณ์และทักษะทางสมอง (EF) อย่างเป็นระบบ และสามารถพัฒนาการจัดการเรียนรู้ของตนเองได้อย่างต่อเนื่องผ่านกระบวนการ PDCA

๘.๒.๓ **ในด้านผู้ปกครอง** นวัตกรรมช่วยให้ผู้ปกครองมีความเข้าใจพฤติกรรมและอารมณ์ของเด็กมากขึ้น มีแนวทางในการเลี้ยงดูเชิงบวก ลดการใช้ความรุนแรง และเข้ามามีส่วนร่วมในการพัฒนาเด็กอย่างต่อเนื่อง ส่งผลให้เกิดความสัมพันธ์ที่ดีระหว่างบ้านและโรงเรียน

๘.๒.๔ **ในด้านสถานศึกษา** นวัตกรรม HEART Model ถือเป็นแนวทางที่เป็นรูปธรรมสามารถนำไปใช้และขยายผลได้จริง ช่วยส่งเสริมระบบดูแลช่วยเหลือนักเรียนให้มีความเข้มแข็งมากยิ่งขึ้น อีกทั้งยังช่วยสร้างภาพลักษณ์ที่ดีของสถานศึกษาในด้านการพัฒนาเด็กแบบองค์รวม และสามารถใช้เป็นต้นแบบ (Best Practice) ในการพัฒนาผู้เรียนได้

นวัตกรรมดังกล่าวก่อให้เกิดการบูรณาการความร่วมมือระหว่างบ้าน โรงเรียน และชุมชน เด็กมีพัฒนาการด้านอารมณ์และทักษะทางสมอง (EF) อย่างต่อเนื่อง ลดปัญหาพฤติกรรม และส่งเสริมสุขภาพทางจิตใจ อันนำไปสู่การพัฒนาเด็กอย่างยั่งยืนในระยะยาว

๙. ปัจจัยความสำเร็จ

๙.๑ การเริ่มต้นจากข้อมูลจริง (Home Connection)

- การเยี่ยมบ้านทำให้เข้าใจบริบทชีวิตเด็กเป็นรายบุคคล
- การวิเคราะห์ปัญหาได้ตรงจุด และออกแบบกิจกรรมได้เหมาะสม เป็นหัวใจสำคัญที่ทำให้นวัตกรรมตอบโจทย์เด็กจริง

๙.๒ การบูรณาการ SEL และ EF อย่างเป็นระบบ

- ใช้แนวคิดการเรียนรู้ด้านอารมณ์ (SEL) ควบคู่กับ EF
- เด็กได้ “รู้สึก - คิด - ควบคุม - แสดงออก” อย่างต่อเนื่องและเหมาะสม ทำให้เกิดพัฒนาการทั้งด้าน

อารมณ์และสมองไปพร้อมกัน

๙.๓ การจัดกิจกรรมแบบ Active Learning

- เด็กได้ลงมือปฏิบัติจริง ผ่านประสบการณ์ตรง (วาด ระบายสี ปั้นดินน้ำมัน เล่น แสดงบทบาท) ทำให้เด็กเกิดการเรียนรู้ที่เข้าใจอย่างลึกซึ้งและยั่งยืน

๙.๔ การดำเนินงานอย่างเป็นระบบด้วย PDCA

- มีการวางแผน (Plan) ปฏิบัติ (Do) ตรวจสอบ (Check) และปรับปรุง (Act) พัฒนาต่อเนื่อง ทำให้นวัตกรรมมีคุณภาพและสามารถพัฒนาต่อได้จริง

๙.๕ ความร่วมมือของบ้าน-โรงเรียน-ผู้ปกครอง

- ครู ผู้ปกครอง และเด็ก ทำงานร่วมกัน มีการสื่อสารและติดตามพฤติกรรมเด็กอย่างต่อเนื่อง ทำให้การพัฒนาเด็กต่อเนื่องทั้งที่บ้านและโรงเรียน

๙.๖ การนำชุดกิจกรรม Survival Kit มาปรับใช้จริง

- ใช้กิจกรรมจากแคมเปญ “แฮปปี้ใจ เฮลตี้จัง” ของ Child Impact ภายใต้การสนับสนุนจากสำนักงานกองทุนสนับสนุนการสร้างเสริมสุขภาพ (สสส.) เป็นเครื่องมือ ช่วยแก้ปัญหาด้านอารมณ์ได้อย่างเป็นรูปธรรม

๙.๗ การวัดและประเมินผลที่ชัดเจน

- มีการประเมินก่อน-หลัง (Pre-Post) โดยมีแบบประเมินความสุขเด็กปฐมวัย แบบประเมินการรู้เท่าทันอารมณ์ และประเมินทักษะทางสมอง (EF) ทำให้เห็นผลลัพธ์เชิงประจักษ์ อย่างชัดเจน

๑๐. บทเรียนที่ได้รับ

๑๐.๑ การพัฒนาเด็กจำเป็นต้องเริ่มต้นจากการเข้าใจบริบทชีวิตจริงของผู้เรียน โดยกระบวนการเยี่ยมบ้านช่วยให้ครูมองเห็นสภาพแวดล้อมและปัจจัยที่ส่งผลต่อพฤติกรรมของเด็กได้อย่างรอบด้าน ซึ่งไม่สามารถรับรู้ได้จากบริบทในห้องเรียนเพียงอย่างเดียว ส่งผลให้การวิเคราะห์ปัญหาและการออกแบบการจัดประสบการณ์มีความเหมาะสมและสอดคล้องกับความต้องการของผู้เรียนมากยิ่งขึ้น

๑๐.๒ การพัฒนาด้านอารมณ์ ควรดำเนินควบคู่กับการพัฒนาทักษะทางสมอง (EF) เนื่องจากการมุ่งเน้นเพียงพฤติกรรมภายนอกไม่เพียงพอ การส่งเสริมให้เด็กเกิดการรู้เท่าทันอารมณ์ร่วมกับการฝึกทักษะการควบคุมตนเอง จะช่วยให้เด็กสามารถปรับตัวและจัดการพฤติกรรมของตนเองได้อย่างเหมาะสมในระยะยาว

๑๐.๓ การจัดกิจกรรมการเรียนรู้แบบ Active Learning เป็นแนวทางที่มีประสิทธิภาพ เนื่องจากเปิดโอกาสให้เด็กได้ลงมือปฏิบัติจริงผ่านกิจกรรมที่หลากหลาย เช่น การวาดภาพ การเล่นเกมบทบาทสมมติ และกิจกรรมสร้างสรรค์ ซึ่งช่วยให้เด็กได้แสดงออกทางอารมณ์ เรียนรู้จากประสบการณ์ตรง และเกิดการเปลี่ยนแปลงพฤติกรรมอย่างเป็นธรรมชาติและยั่งยืน

๑๐.๔ ความร่วมมือจากผู้ปกครองเป็นปัจจัยสำคัญที่ส่งเสริมความต่อเนื่องของการพัฒนาเด็ก การที่บ้านและโรงเรียนมีการสื่อสารและดำเนินงานไปในทิศทางเดียวกัน รวมถึงการส่งเสริมแนวทางการเลี้ยงดูเชิงบวก จะช่วยลดพฤติกรรมที่ไม่เหมาะสม และส่งเสริมพัฒนาการของเด็กได้อย่างมีประสิทธิภาพ

๑๐.๕ การดำเนินงานตามวงจรคุณภาพ PDCA (Plan-Do-Check-Act) ช่วยให้การพัฒนานวัตกรรมเป็นไปอย่างมีระบบ สามารถตรวจสอบผลการดำเนินงาน แก้ไขปัญหา และปรับปรุงกระบวนการได้อย่างต่อเนื่อง ส่งผลให้นวัตกรรมมีความเหมาะสมกับบริบทของผู้เรียนมากยิ่งขึ้น

๑๐.๖ การเลือกใช้และประยุกต์เครื่องมือให้สอดคล้องกับบริบทของผู้เรียนมีความสำคัญอย่างยิ่ง โดยการนำ Survival Kit จากแคมเปญมาปรับใช้ร่วมกับ HEART Model แสดงให้เห็นว่า เครื่องมือจะเกิดประสิทธิผลสูงสุดเมื่อมีการปรับให้เหมาะสมกับสภาพจริงของผู้เรียน

๑๐.๗ การมีระบบการประเมินผลที่ชัดเจน โดยใช้การประเมินก่อนและหลังการดำเนินงาน (Pre-Post) ควบคู่กับเครื่องมือที่หลากหลาย ช่วยให้สามารถสะท้อนผลลัพธ์ของการพัฒนาได้อย่างเป็นรูปธรรม และเพิ่มความน่าเชื่อถือของนวัตกรรม

บทเรียนที่ได้รับสะท้อนให้เห็นว่า การพัฒนาเด็กปฐมวัยให้เกิดผลอย่างยั่งยืน จำเป็นต้องอาศัยความเข้าใจบริบทผู้เรียน การบูรณาการองค์ความรู้ที่เหมาะสม การมีส่วนร่วมจากทุกภาคส่วน และการดำเนินงานอย่างเป็นระบบควบคู่กับการประเมินผลอย่างต่อเนื่อง

ข้อควรระวังในการนำผลงานไปประยุกต์ใช้

๑. ต้องเข้าใจบริบทเด็กเป็นรายบุคคลก่อนนำไปใช้

ไม่ควรนำรูปแบบกิจกรรมไปใช้โดยตรงโดยไม่ศึกษาบริบท เนื่องจากเด็กแต่ละคนมีพื้นฐานครอบครัวและปัญหาที่แตกต่างกัน

๒. หลีกเลี่ยงการเร่งผลลัพธ์ด้านอารมณ์

- การพัฒนาอารมณ์ และ EF ต้องใช้เวลา ไม่ควรคาดหวังผลลัพธ์ในระยะสั้นเกินไป ควรเน้นความต่อเนื่องมากกว่าความรวดเร็ว

๓. การมีส่วนร่วมของผู้ปกครองต้องต่อเนื่อง

- หากขาดความร่วมมือจากผู้ปกครองอาจทำให้ผลลัพธ์ไม่ยั่งยืน ควรมีการสื่อสารและให้คำแนะนำอย่างสม่ำเสมอ

๔. การใช้เครื่องมือและการจัดกิจกรรมให้กับเด็กควรปรับให้เหมาะกับบริบท

- ใช้เครื่องมือ Survival kit หรือกิจกรรมต่าง ๆ ไม่ควรเป็นแบบตายตัว ควรปรับให้เข้ากับเด็กและบริบทของโรงเรียน
- กิจกรรมควรสอดคล้องกับพัฒนาการเด็กปฐมวัย หลีกเลี่ยงกิจกรรมที่ซับซ้อนหรือกดดันเด็ก เน้น เล่น เรียนรู้ และปลอดภัยทางใจ

แนวทางการพัฒนานวัตกรรม

ควรมีการขยายผลไปยังระดับชั้นอื่น รวมทั้งพัฒนาเครื่องมือและกิจกรรมให้มีความหลากหลายมากยิ่งขึ้น โดยบูรณาการเทคโนโลยีและการมีส่วนร่วมของชุมชน เพื่อให้การพัฒนาเด็กด้านอารมณ์ และทักษะทางสมอง (EF) เกิดความต่อเนื่อง ยั่งยืน และสอดคล้องกับบริบทของผู้เรียนในยุคปัจจุบันมากยิ่งขึ้น

๑๑. การเผยแพร่/การได้รับการยอมรับ/รางวัลที่ได้รับ

๑๑.๑ เผยแพร่ผลงานผ่านทางเพจ Facebook โรงเรียนวัดสามัคคีศรัทธาราม

๑๑.๒ เผยแพร่ผลงานผ่านทางเว็บไซต์โรงเรียนวัดสามัคคีศรัทธาราม

๑๑.๓ เผยแพร่ผลงานผ่านทางเพจ Facebook ครูเซอร์รี่กับเด็กน้อยอนุบาล

๑๑.๔ เผยแพร่ผลงานให้กับผู้ปกครองผ่านทาง Line กลุ่มอนุบาลปีที่ ๒/๓ ปีการศึกษา ๒๕๖๗

๑๑.๕ เผยแพร่ผลงานให้กับผู้ปกครองผ่านทาง Line กลุ่มอนุบาลปีที่ ๒/๓ ปีการศึกษา ๒๕๖๘

๑๑.๖ เผยแพร่ผลงานให้กับผู้ปกครองผ่านทาง Line กลุ่มอนุบาลปีที่ ๒/๓ ปีการศึกษา ๒๕๖๙

๑๑.๗ เผยแพร่ผลงานให้กับเพื่อนครูในโรงเรียนวัดสามัคคีศรัทธาราม



เผยแพร่ผลงานผ่านทางเพจ Facebook โรงเรียนวัดสามัคคีศรัทธาราม



ผลงานครู



เผยแพร่ผลงานผ่านทางเว็บไซต์โรงเรียนวัดสามัคคีศรัทธาราม



ผลงานจากผลงานวิทยานิพนธ์ที่เป็นเลิศ (Best Practice)
 ชื่อผลงาน : HEART Model : จากกรมเชื่อมบ้านสู่การพัฒนาหัวใจเด็กอย่างยั่งยืน
 ผู้ต้นแบบผลงาน : นางสาวกัญญาพร อ่วมแจ้ง ค่ายหนองศุภ วิทยาลัย (ตั้งใหม่ วิทยาลัย) โรงเรียนวัดสามัคคีศรัทธาราม



เผยแพร่ผลงานผ่านทางเพจ Facebook ครูเชอร์รี่กับเด็กน้อยอนุบาล



เผยแพร่ผลงานให้กับผู้ปกครองผ่านทาง Line กลุ่มอนุบาลปีที่ ๒/๓ ปีการศึกษา ๒๕๖๗



เผยแพร่ผลงานให้กับผู้ปกครองผ่านทาง Line กลุ่มอนุบาลปีที่ ๒/๓ ปีการศึกษา ๒๕๖๘



เผยแพร่ผลงานให้กับผู้ปกครองผ่านทาง Line กลุ่มอนุบาลปีที่ ๒/๒ ปีการศึกษา ๒๕๖๙



เผยแพร่ผลงานให้กับเพื่อนครูในโรงเรียนวัดสามัคคีศรัทธาราม

รางวัลที่ได้รับ

๑. ได้รับรางวัล “รองชนะเลิศ อันดับ ๔” ครูผู้สอนเด็กในกิจกรรมการแข่งขัน การสร้างภาพด้วยการฉีก ตัด ปะ กระดาษ ระดับชั้นปฐมวัย งานศิลปหัตถกรรมนักเรียนครั้งที่ ๗๑ ปีการศึกษา ๒๕๖๖ ระดับสภวิทยาเขตท่าฉลอม

๒. ได้รับรางวัล “รองชนะเลิศ อันดับ ๔” ครูผู้สอนเด็กในกิจกรรมการแข่งขัน การปั้นดินน้ำมัน ระดับชั้นปฐมวัย งานศิลปหัตถกรรมนักเรียนครั้งที่ ๗๑ ปีการศึกษา ๒๕๖๖ ระดับสภวิทยาเขตท่าฉลอม

๓. ได้รับรางวัล “ชมเชย” ครูผู้สอนเด็กในกิจกรรมการแข่งขัน การปั้นดินน้ำมัน ระดับชั้นปฐมวัย งานศิลปหัตถกรรมนักเรียนครั้งที่ ๗๒ ปีการศึกษา ๒๕๖๗ ระดับสภวิทยาเขตท่าฉลอม

๔. ได้รับรางวัล “ชมเชย” วิธีปฏิบัติที่เป็นเลิศ (Best Practice) ประเภทครูผู้สอน ระดับปฐมวัย เรื่อง การจัดการประสบการณ์การเรียนรู้ที่ส่งเสริมทักษะทางสมอง (EF) การป้องกัน และแก้ไขปัญหาหาเสพติด ในสถานศึกษา ประเภท แผนการจัดการประสบการณ์ ที่ป้องกัน และแก้ไขปัญหาหาเสพติด ปีการศึกษา ๒๕๖๗

๕. ได้รับรางวัลระดับ “ดี” วิธีปฏิบัติที่เป็นเลิศ (Best Practice) ประเภทครูผู้สอน ระดับปฐมวัย ระดับจังหวัด ปีการศึกษา ๒๕๖๘

๖. ได้รับรางวัลระดับ “ดีมาก” วิธีปฏิบัติที่เป็นเลิศ (Best Practice) ประเภทครูผู้สอน ระดับปฐมวัย เรื่อง การจัดการประสบการณ์การเรียนรู้ที่ส่งเสริมทักษะทางสมอง (EF) การป้องกัน และแก้ไขปัญหาหาเสพติด ในสถานศึกษา ประเภท แผนการจัดการประสบการณ์ ที่ป้องกัน และแก้ไขปัญหาหาเสพติด ปีการศึกษา ๒๕๖๘

๗. ได้รับรางวัล “ชนะเลิศ เหรียญทอง” ครูผู้ฝึกสอนเด็กในการแข่งขันทำอาหารคาวหวานเพื่อสุขภาพเชิงธุรกิจ ระดับชั้นมัธยมศึกษาปีที่ ๑ - ๓ งานศิลปหัตถกรรมนักเรียนครั้งที่ ๗๒ ปีการศึกษา ๒๕๖๘

๘. ได้รับรางวัลครูดีเด่น กลุ่มสาระการเรียนรู้ปฐมวัย ประจำปีการศึกษา ๒๕๖๘

๑๒. การขยายผลต่อยอด หรือประยุกต์ใช้ผลงาน นวัตกรรมหรือวิธีการปฏิบัติ

๑๒.๑ จากการแลกเปลี่ยนเรียนรู้ในชุมชนแห่งการเรียนรู้ทางวิชาชีพ (Professional Learning Community: PLC) ระดับปฐมวัย ในโรงเรียนวัดสามัคคีธรรมาราม พบว่า การดำเนินงานตามนวัตกรรม HEART Model จากการเยี่ยมบ้านสู่การพัฒนาหัวใจเด็กอย่างยั่งยืน สามารถส่งเสริมพัฒนาการด้านอารมณ์ และทักษะทางสมอง (EF) ของเด็กได้อย่างมีประสิทธิภาพ อีกทั้งยังช่วยพัฒนาทักษะด้านร่างกาย อารมณ์-จิตใจ สังคม และสติปัญญาของเด็กปฐมวัยอย่างรอบด้าน

นอกจากนี้ แนวทางดังกล่าวยังสามารถบูรณาการเข้ากับกิจกรรมหลักทั้ง ๖ กิจกรรมของหลักสูตรปฐมวัยได้อย่างเหมาะสม และสามารถนำไปประยุกต์ใช้ในบริบทการจัดการเรียนรู้ที่หลากหลาย รวมทั้งมีศักยภาพในการขยายผลไปสู่ระดับประถมศึกษา โดยปรับรูปแบบกิจกรรมและเนื้อหาให้สอดคล้องกับพัฒนาการและความเหมาะสมของผู้เรียนในแต่ละระดับชั้น



การแลกเปลี่ยนเรียนรู้ในชุมชนแห่งการเรียนรู้ทางวิชาชีพ (PLC) ระดับปฐมวัย

๑๒.๒ นวัตกรรม HEART Model จากการเรียนรู้แบบบ้านสู่การพัฒนาหัวใจเด็กอย่างยั่งยืน ได้พัฒนาต่อยอดมาจากแนวคิดการจัดประสบการณ์การเรียนรู้แบบโครงการ (Project Approach) ด้วย SPARK Model ที่ได้รับรางวัลระดับ “ดี” วิธีปฏิบัติที่เป็นเลิศ (Best Practice) ประเภทครูผู้สอน ระดับปฐมวัย ระดับจังหวัด ปีการศึกษา ๒๕๖๘ มาพัฒนาต่อยอด โดย HEART Model ยังคงยึดหลักการสำคัญของ SPARK Model ในการจัดการเรียนรู้แบบ Active Learning และการพัฒนา EF เป็นฐาน แต่ได้ขยายแนวคิดให้ครอบคลุมมากยิ่งขึ้น โดยเพิ่มมิติของการพัฒนา “ด้านอารมณ์” และ “บริบทชีวิตจริงของเด็ก” ผ่านการเชื่อมโยงบ้าน-โรงเรียน (Home Connection) การเรียนรู้อารมณ์ (Emotional Learning) การแสดงออกอย่างสร้างสรรค์ (Active Expression) การควบคุมอารมณ์ (Regulation) และการมีส่วนร่วมของผู้ปกครอง (Team Support)

ส่งผลให้การพัฒนาเด็กไม่เพียงมุ่งเน้นด้านทักษะสมอง (EF) เท่านั้น แต่ยังครอบคลุมพัฒนาการด้านอารมณ์ สังคม และการดำรงชีวิต ทำให้เด็กสามารถเรียนรู้ เข้าใจตนเอง และปรับตัวได้อย่างเหมาะสม นำไปสู่การพัฒนาอย่างยั่งยืนในระยะยาว



บรรณานุกรม

คณะกรรมการพัฒนาเด็กปฐมวัยแห่งชาติ. (๒๕๖๒). *มาตรฐานสถานพัฒนาเด็กปฐมวัยแห่งชาติ* (หน้า ๑).

กรุงเทพฯ: คณะกรรมการพัฒนาเด็กปฐมวัยแห่งชาติ.

บริษัท เอ็ดเทค พอร์ คิตส์. (๒๕๖๘). *EF (Executive Functions)*. สืบค้นจาก

<https://www.edtechbooks.com/th/articles/๒๘๘๗๗๘--ef-executive-functions>

บริษัท รักลูกกรุ๊ป จำกัด. (๒๕๖๑). *คู่มือพัฒนาทักษะสมอง EF สำหรับเด็กปฐมวัย* (หน้า ๒๖, ๑๗๗).

กรุงเทพฯ: บริษัท รักลูกกรุ๊ป จำกัด. สืบค้นจาก <https://www.thaihealth.or.th/e-book/คู่มือ-พัฒนาทักษะสมอง-ef-สำหรับ-เด็ก-ปฐมวัย/>

ภาคผนวก

- ตัวอย่างเครื่องมือที่ใช้
- รางวัลที่ได้รับ

เครื่องมือที่ใช้ในการดำเนินการส่งเสริมการเรียนรู้เท่าทันอารมณ์และทักษะทางสมอง (EF) โดยใช้นวัตกรรม HEART Model จากการเยี่ยมบ้านสู่การพัฒนาหัวใจเด็กอย่างยั่งยืน ของเด็กปฐมวัย มีดังนี้

ชุดเครื่องมือประเมินนวัตกรรม HEART Model

การเรียนรู้เท่าทันอารมณ์ และทักษะทางสมอง (EF) ระดับชั้นอนุบาลปีที่ ๒/๓ โรงเรียนวัดสามัคคีศรีศรัทธาราม

แบบประเมินความสุขของเด็กปฐมวัย

ชื่อ-สกุลนักเรียน.....

วันที่ประเมิน..... ผู้ประเมิน..... นางสาวนิภาพร อ่วมแจ้ง ครูประจำชั้นอนุบาลปีที่ ๒/๓.....

คำถาม ข้อที่	แบบประเมินความสุขเด็กปฐมวัย	มากที่สุด	มาก	ปานกลาง	น้อย	น้อยที่สุด
		5	4	3	2	1
1	เด็กมีเพื่อนเล่น “เป็นกลุ่ม” เวลาอยู่ที่บ้าน-โรงเรียน					
2	พ่อแม่-ผู้ปกครอง-ครู ให้ออกาสเด็กเลือกทำในสิ่งที่ชอบ					
3	เด็กมีความสุขที่ได้รับคำชมจากผู้ใหญ่					
4	เวลาโกรธหรือไม่สบายใจ เด็กมีวิธีที่ทำให้เขาารู้สึกดีขึ้น					
5	เด็กกล้าร้องขอ-ต่อรองกับพ่อแม่ เพื่อสิ่งที่เขาต้องการ					
6	เด็กถูกพ่อแม่-ผู้ปกครอง ดุ ต้า ในที่สาธารณะ					
7	เวลามีความทุกข์ เด็กสามารถควบคุมตัวเองได้					
8	เด็กชอบและมีความสุขเวลาอยู่กับเพื่อนๆ					
9	เด็กมีกิจกรรมที่สามารถผ่อนคลายความเครียดได้ด้วยตัวเอง					
10	เด็กรู้สึกกลัวเวลาเจอกับคนแปลกหน้า					
11	เด็กต้องช่วยพ่อแม่ทำงานจนบางครั้งต้องหยุดเรียน					
12	เด็กโดนพ่อแม่-ผู้ปกครอง ทำโทษด้วยการตี					

เกณฑ์การแปลผล

คะแนนรวมที่ได้ (60 คะแนน)	ระดับ	แปลผล
0 – 35 คะแนน	น้อย	มีความสุขในระดับน้อย
36 – 48 คะแนน	ปานกลาง	มีความสุขในระดับปานกลางในเกณฑ์ปกติ
49 – 60 คะแนน	มาก	มีความสุขในระดับมาก

แบบประเมินการรู้เท่าทันอารมณ์

ชื่อ-สกุลนักเรียน.....

วันที่ประเมิน..... ผู้ประเมิน..... นางสาวนิภาพร อ่วมแจ้ง ครูประจำชั้นอนุบาลปีที่ 2/3.....

ข้อที่	รายการประเมิน (อารมณ์)	5	4	3	2	1
1	บอกอารมณ์ของตนเองได้	<input type="checkbox"/>	<input type="checkbox"/>	<input type="checkbox"/>	<input type="checkbox"/>	<input type="checkbox"/>
2	บอกสาเหตุของอารมณ์ได้	<input type="checkbox"/>	<input type="checkbox"/>	<input type="checkbox"/>	<input type="checkbox"/>	<input type="checkbox"/>
3	แยกแยะอารมณ์พื้นฐานได้	<input type="checkbox"/>	<input type="checkbox"/>	<input type="checkbox"/>	<input type="checkbox"/>	<input type="checkbox"/>
4	สื่อสารความรู้สึกด้วยคำพูด	<input type="checkbox"/>	<input type="checkbox"/>	<input type="checkbox"/>	<input type="checkbox"/>	<input type="checkbox"/>
5	แสดงออกทางอารมณ์เหมาะสม	<input type="checkbox"/>	<input type="checkbox"/>	<input type="checkbox"/>	<input type="checkbox"/>	<input type="checkbox"/>
6	ยอมรับอารมณ์ของตนเอง	<input type="checkbox"/>	<input type="checkbox"/>	<input type="checkbox"/>	<input type="checkbox"/>	<input type="checkbox"/>
7	เข้าใจอารมณ์ผู้อื่น	<input type="checkbox"/>	<input type="checkbox"/>	<input type="checkbox"/>	<input type="checkbox"/>	<input type="checkbox"/>
8	แสดงความเห็นนอกเหนือใจ	<input type="checkbox"/>	<input type="checkbox"/>	<input type="checkbox"/>	<input type="checkbox"/>	<input type="checkbox"/>
9	เชื่อมโยงอารมณ์กับเหตุการณ์	<input type="checkbox"/>	<input type="checkbox"/>	<input type="checkbox"/>	<input type="checkbox"/>	<input type="checkbox"/>
10	เลือกวิธีแสดงออกที่เหมาะสม	<input type="checkbox"/>	<input type="checkbox"/>	<input type="checkbox"/>	<input type="checkbox"/>	<input type="checkbox"/>

คะแนนรวมที่ได้ (50 คะแนน)	ระดับ	แปลผล
10-20 คะแนน	ควรส่งเสริม	มีการรู้เท่าทันอารมณ์ในระดับที่ควรส่งเสริม
21-30 คะแนน	พอใช้	มีการรู้เท่าทันอารมณ์ในระดับพอใช้
31-40 คะแนน	ดี	มีการรู้เท่าทันอารมณ์ในระดับดี
41-50 คะแนน	ดีมาก	มีการรู้เท่าทันอารมณ์ในระดับมาก

แบบประเมินทักษะทางสมอง (EF)

ชื่อ-สกุลนักเรียน.....

วันที่ประเมิน..... ผู้ประเมิน..... นางสาวนิภาพร อ่วมแจ้ง.ครูประจำชั้นอนุบาลปีที่ 2/3.....

ข้อที่	รายการประเมิน (EF)	5	4	3	2	1
1	จดจำคำสั่งและทำตามได้	<input type="checkbox"/>	<input type="checkbox"/>	<input type="checkbox"/>	<input type="checkbox"/>	<input type="checkbox"/>
2	ทำงานตามลำดับขั้นตอน	<input type="checkbox"/>	<input type="checkbox"/>	<input type="checkbox"/>	<input type="checkbox"/>	<input type="checkbox"/>
3	ยับยั้งพฤติกรรมไม่เหมาะสม	<input type="checkbox"/>	<input type="checkbox"/>	<input type="checkbox"/>	<input type="checkbox"/>	<input type="checkbox"/>
4	รอคอยได้	<input type="checkbox"/>	<input type="checkbox"/>	<input type="checkbox"/>	<input type="checkbox"/>	<input type="checkbox"/>
5	ควบคุมตนเองเมื่อไม่พอใจ	<input type="checkbox"/>	<input type="checkbox"/>	<input type="checkbox"/>	<input type="checkbox"/>	<input type="checkbox"/>
6	เปลี่ยนกิจกรรมได้	<input type="checkbox"/>	<input type="checkbox"/>	<input type="checkbox"/>	<input type="checkbox"/>	<input type="checkbox"/>
7	แก้ปัญหาเบื้องต้น	<input type="checkbox"/>	<input type="checkbox"/>	<input type="checkbox"/>	<input type="checkbox"/>	<input type="checkbox"/>
8	จดจ่อกับงาน	<input type="checkbox"/>	<input type="checkbox"/>	<input type="checkbox"/>	<input type="checkbox"/>	<input type="checkbox"/>
9	ทำตามกติกา	<input type="checkbox"/>	<input type="checkbox"/>	<input type="checkbox"/>	<input type="checkbox"/>	<input type="checkbox"/>
10	ปรับตัวกับสถานการณ์ใหม่	<input type="checkbox"/>	<input type="checkbox"/>	<input type="checkbox"/>	<input type="checkbox"/>	<input type="checkbox"/>

เกณฑ์การแปลผล

คะแนนรวมที่ได้ (50 คะแนน)	ระดับ	แปลผล
10-20 คะแนน	ควรส่งเสริม	มีทักษะทางสมอง (EF) ในระดับที่ควรส่งเสริม
21-30 คะแนน	พอใช้	มีทักษะทางสมอง (EF) ในระดับพอใช้
31-40 คะแนน	ดี	มีทักษะทางสมอง (EF) ในระดับดี
41-50 คะแนน	ดีมาก	มีทักษะทางสมอง (EF) ในระดับดีมาก

รางวัลที่ได้รับ

๑. ได้รับรางวัล “รองชนะเลิศ อันดับ ๔” ครูผู้สอนเด็กในกิจกรรมการแข่งขัน การสร้างภาพด้วยการฉีก ตัด ปะ กระดาษ ระดับชั้นปฐมวัย งานศิลปหัตถกรรมนักเรียนครั้งที่ ๗๑ ปีการศึกษา ๒๕๖๖ ระดับสภวิทยาเขตท่าฉลอม



๒. ได้รับรางวัล “รองชนะเลิศ อันดับ ๔” ครูผู้สอนเด็กในกิจกรรมการแข่งขัน การปั้นดินน้ำมัน ระดับชั้นปฐมวัย งานศิลปหัตถกรรมนักเรียนครั้งที่ ๗๑ ปีการศึกษา ๒๕๖๖ ระดับสภวิทยาเขตท่าฉลอม



๓. ได้รับรางวัล “ชมเชย” ครูผู้สอนเด็กในกิจกรรมการแข่งขัน การปั้นดินน้ำมัน ระดับชั้นปฐมวัย งานศิลปหัตถกรรมนักเรียนครั้งที่ ๗๒ ปีการศึกษา ๒๕๖๗ ระดับสภวิทยาเขตท่าฉลอม



๔. ได้รับรางวัล “ชมเชย” วิธีปฏิบัติที่เป็นเลิศ (Best Practice) ประเภทครูผู้สอน ระดับปฐมวัย เรื่อง การจัดการประสบการณ์การเรียนรู้ที่ส่งเสริมทักษะทางสมอง (EF) การป้องกัน และแก้ไขปัญหาเสาพิศด ในสถานศึกษา ประเภท แผนการจัดการประสบการณ์ ที่ป้องกัน และแก้ไขปัญหาเสาพิศด ปีการศึกษา ๒๕๖๗



๕. ได้รับรางวัลระดับ “ดี” วิธีปฏิบัติที่เป็นเลิศ (Best Practice) ประเภทครูผู้สอน ระดับปฐมวัย ระดับจังหวัด ปีการศึกษา ๒๕๖๘



๖. ได้รับรางวัลระดับ “ดีมาก” วิธีปฏิบัติที่เป็นเลิศ (Best Practice) ประเภทครูผู้สอน ระดับปฐมวัย เรื่อง การจัดประสบการณ์การเรียนรู้ที่ส่งเสริมทักษะทางสมอง (EF) การป้องกัน และแก้ไขปัญหาเสาพิศติต ในสถานศึกษา ประเภท แผนการจัดประสบการณ์ ที่ป้องกัน และแก้ไขปัญหาเสาพิศติต ปีการศึกษา ๒๕๖๘



๗. ได้รับรางวัล “ชนะเลิศ เหรียญทอง” ครูผู้ฝึกสอนเด็กในการแข่งขันทำอาหารคาวหวานเพื่อสุขภาพเชิงธุรกิจ ระดับชั้นมัธยมศึกษาปีที่ ๑ - ๓ งานศิลปหัตถกรรมนักเรียนครั้งที่ ๗๒ ปีการศึกษา ๒๕๖๘ ได้รับรางวัลครูดีเด่น กลุ่มสาระการเรียนรู้ปฐมวัย ประจำปีการศึกษา ๒๕๖๘



๘. ได้รับรางวัลครูดีเด่น กลุ่มสาระการเรียนรู้ปฐมวัย ประจำปีการศึกษา ๒๕๖๘





**โรงเรียนวัดสามัคคีศรัทธาราม
สำนักงานเขตพื้นที่การศึกษาประถมศึกษาสมุทรสาคร
สำนักงานคณะกรรมการการศึกษาขั้นพื้นฐาน
กระทรวงศึกษาธิการ**